



**POSTES TÉLÉPHONIQUES**  
APPEL MAGNÉTIQUE ET BATTERIE LOCALE



**POSTES TÉLÉPHONIQUES**  
APPEL MAGNÉTIQUE ET BATTERIE LOCALE

## AVIS IMPORTANT

### concernant l'emploi des désignations conventionnelles

Tous nos appareils sont dotés de désignations conventionnelles, celles-ci comportent selon le cas un seul élément : le modèle ; ou deux éléments : le modèle et un numéro de référence.

Le modèle comporte lui-même un groupe de lettre (1<sup>ère</sup> partie du modèle) suivi d'un nombre de trois chiffres (2<sup>ème</sup> partie du modèle).

Le numéro de référence éventuel comporte 6 chiffres répartis en deux tranches, de trois chiffres chacune, séparées par un point.

Afin de permettre la désignation aisée des catégories ou types généraux d'appareils, nous avons indiqué dans les données synoptiques de certains types des désignations générales qui seront utilement employées lorsqu'on désire avoir des renseignements généraux sur une catégorie d'appareil prise dans son ensemble.

Les organes de rechange sont dotés également de désignations conventionnelles, celles-ci comportent un seul élément : le numéro de référence. Ce numéro est composé de six chiffres répartis en deux tranches de trois chiffres.

Il y a lieu de remarquer qu'un numéro de référence indiqué derrière un modèle détermine l'équipement ou les accessoires dont doit être doté ce modèle ; un même numéro de référence peut avoir une signification différente selon le modèle qui le précède. Un numéro de référence donné seul, désigne un organe de rechange.

Nous recommandons à notre clientèle l'emploi de ces désignations conventionnelles dans la correspondance échangée avec nous, cela évite l'oubli de spécifications qui nous sont indispensables pour exécuter les commandes.

Ces désignations permettent, avec l'aide du code télégraphique ci-contre, de désigner un type quelconque d'appareil, ainsi que son équipement et ses accessoires éventuels, par l'emploi de deux mots au maximum.

## CODE TÉLÉGRAPHIQUE

### Mode d'emploi.

Le mot télégraphique désignant un modèle se forme par la réunion des deux mots figurant dans le code, l'un en regard du groupe de lettre, l'autre en regard du nombre de trois chiffres.

Le mot télégraphique désignant un numéro de référence se forme par la réunion des deux mots figurant dans le code, l'un en regard du nombre de 3 chiffres constituant la 1<sup>ère</sup> tranche du numéro de référence, l'autre en regard du nombre de 3 chiffres constituant la 2<sup>ème</sup> tranche du no de référence.

Exemples : Modèle **Ld. 210** ; mot à télégraphier : **LOCIDYFDYH**

No de référence **127.512** ; mot à télégraphier : **YEWUSYGHAT**

Désignation complète d'appareils : **525 postes L.d. 720-400.030**

Mots à télégraphier : **LOCIDYHANS YFYEDYEMVA**

Il y a lieu d'avoir soin pour éviter toute confusion de répéter les quantités devant chaque désignation. Cette recommandation est fort importante car un même numéro de référence peut avoir plusieurs significations selon qu'il suit un modèle ou qu'il suit immédiatement une quantité.

### Code télégraphique des modèles

#### 1<sup>ère</sup> partie (lettres)

1 <sup>ère</sup> partie du modèle	Mot du code	1 <sup>ère</sup> partie du modèle	Mot du code
D	<b>DACOS</b>	M	<b>MUCOM</b>
F	<b>FIPRA</b>	R	<b>ROTEC</b>
Gg	<b>GENUG</b>	SL	<b>SOLOC</b>
J	<b>JAPLA</b>	SP	<b>SOPIL</b>
K	<b>KCLEF</b>	ST	<b>SOTRO</b>
L	<b>LOCAL</b>	T	<b>TOPAR</b>
Ld	<b>LOCID</b>	Td	<b>TOPID</b>
Lg	<b>LOCUG</b>	Tg	<b>TOPUG</b>
Lh	<b>LOCYH</b>	Th	<b>TOPYH</b>
		Vc	<b>VABAN</b>
		X	<b>XIORO</b>

#### 2<sup>ème</sup> partie (3 chiffres)

Les mots de code sont déterminés d'après le code des numéros de référence (voir page suivante).

Code télégraphique des numéros de référence

No de réf.	mot de code	No de réf.	mot de code	No de réf.	mot de code	No de réf.	mot de code	No de réf.	mot de code	No de réf.	mot de code	No de réf.	mot de code	No de réf.	mot de code	No de réf.	mot de code		
000	yekuf	100	yetph	200	yfcyf	300	yfohn	400	yfyed	500	ygaar	600	ygnuz	700	ygzer	800	yhiko	900	yhrje
001	yelad	101	yetul	201	yfdaj	301	yfoio	401	yfyaf	501	ygsbs	601	ygnvz	701	ygzkl	801	yhisp	901	yhrkg
002	yelbe	102	yetas	202	yfdan	302	yfoip	402	yfyaf	502	ygsdu	602	ygnvd	702	ygzik	802	yhins	902	yhrni
003	yelcf	103	yetyp	203	yfdfo	303	yfois	403	yfybh	503	ygsdv	603	ygnze	703	ygzmo	803	yhiot	903	yhroi
004	yeldg	104	yetaw	204	yfdis	304	yfomt	404	yfybi	504	ygsby	604	ygoah	704	ygzor	804	yhipu	904	yhrbu
005	yelah	105	yercy	205	yfdku	305	yfonu	405	yfykl	505	ygsiz	605	ygoabi	705	ygzsu	805	yhirv	905	yhrvt
006	yelfi	106	yerdz	206	yfdoy	306	yfoov	406	yfyom	506	ygsja	606	ygodk	706	ygzuw	806	yhiuy	906	yhrwt
007	yelil	107	yerea	207	yfdra	307	yforx	407	yfyop	507	ygsne	607	ygoel	707	ygzwy	807	yhivz	907	yhsax
008	yello	108	yerie	208	yfdud	308	yfosy	408	yfytp	508	ygsnf	608	ygoen	708	ygzya	808	yhiwa	908	yhsby
009	yelpmp	109	yermi	209	yfdve	309	yfotz	409	yfyts	509	ygsni	609	ygoho	709	yhaan	809	yhiyc	909	yhsda
010	yelso	110	yevok	210	yfdyh	310	yfona	410	yfyut	510	ygsuk	610	ygoip	710	yhabo	810	yhizd	910	yhshe
011	yelpt	111	yevto	211	yfdzi	311	yfovz	411	yfyvu	511	ygvgo	611	ygoks	711	yhacp	811	yhjag	911	yhshe
012	yelru	112	yevup	212	yfeal	312	yfowe	412	yfyzy	512	yghat	612	ygoit	712	yhaes	812	yhjke	912	yhsif
013	yelux	113	yevyu	213	yfedo	313	yfoxd	413	yfzab	513	yghbu	613	ygomu	713	yhaft	813	yhjjo	913	yhsli
014	yelvy	114	yeway	214	yfeep	314	yfoye	414	yfzde	514	yghex	614	ygonv	714	yhagu	814	yhjnu	914	yhslo
015	yelxa	115	yewbz	215	yfees	315	yfozf	415	yfzef	515	yghfy	615	ygoow	715	yhahv	815	yhjov	915	yhsso
016	yelxb	116	yewca	216	yfeht	316	yfozi	416	yfzfh	516	yghha	616	ygorv	716	yhaxk	816	yhjua	916	yhsxu
017	yemaf	117	yewec	217	yfeiv	317	yfpem	417	yfzji	517	yghib	617	ygosz	717	yhaky	817	yhiye	917	yhsyt
018	yembg	118	yewfd	218	yfelx	318	yfpgo	418	yfzno	518	yghle	618	ygota	718	yhalz	818	yhkai	918	yhsyt
019	yemch	119	yewig	219	yfemy	319	yfpir	419	yfzop	519	yghoh	619	ygoub	719	yhama	819	yhkem	919	yhtaz
020	yemdi	120	yewig	220	yfenz	320	yfpul	420	yfztu	520	yghpi	620	ygowd	720	yhanb	820	yhkgo	920	yhtba
021	yemej	121	yewki	221	yfeoa	321	yfpox	421	yfzuv	521	yghum	621	ygoxe	721	yhaoc	821	yhkir	921	yhted
022	yemfk	122	yewlj	222	yferc	322	yfpyp	422	yfzvy	522	yghwo	622	ygoyf	722	yhapd	822	yhklu	922	yhtfe
023	yemin	123	yewmk	223	yfesd	323	yfpsa	423	yfzyz	523	yghyr	623	ygpaj	723	yhare	823	yhkox	923	yhtie
024	yemjo	124	yewom	224	yfete	324	yfpuc	424	yfzta	524	ygiav	624	ygpem	724	yhasf	824	yhkpy	924	yhton
025	yemkp	125	yewro	225	yfeuf	325	yfpwe	425	ygaee	525	ygidy	625	ygpfo	725	yhatg	825	yhkpa	925	yhtyo
026	yemnt	126	yewsp	226	yfevg	326	yfpyp	426	ygabf	526	ygiez	626	ygpis	726	yhaun	826	yhkuc	926	yhtut
027	yemou	127	yewus	227	yfexi	327	yfrak	427	ygadn	527	yghfa	627	ygpku	727	yhavi	827	yhkwe	927	yhtuz
028	yemyt	128	yewwu	228	yfexj	328	yfroo	428	ygaet	528	yghib	628	ygpoy	728	yhawj	828	yhkxy	928	yhtyz
029	yemuz	129	yewyy	229	yfezz	329	yfril	429	ygaek	529	yghic	629	ygpri	729	yhaxk	829	yhikr	929	yhtzx
030	yemva	130	yewya	230	yffan	330	yfroz	430	yghal	530	ygidl	630	yepud	730	yhayl	830	yhleo	930	yhuab
031	yemyd	131	yexji	231	yffbo	331	yfrue	431	ygaim	531	ybiej	631	yepud	731	yhazm	831	yhlit	931	yhuab
032	yemze	132	yeyac	232	yffes	332	yfrui	432	ygaiz	532	ybkif	632	ygyph	732	ybbap	832	yhliu	932	yhuaf
033	yenab	133	yeybd	233	yffig	333	yfsam	433	ygalc	533	yglig	633	ygpzi	733	yhbou	833	yhlny	933	yhuif
034	yenbi	134	yeyce	234	yffiw	334	yfsco	434	ygalp	534	ygmih	634	ygral	734	yhbka	834	yhlox	934	yhuig
035	yendk	135	yeydf	235	yffky	335	yfser	435	ygaan	535	ygmii	635	ygrep	735	yhboc	835	yhlpa	935	yhuil
036	yenel	136	yeyeg	236	yffma	336	yfsnu	436	ygaot	536	ygioj	636	ygriu	736	yhbti	836	yhluo	936	yhuil
037	yenip	137	yeygi	237	yffoc	337	yfsiv	437	ygaup	537	ygipt	637	ygroa	737	yhbuj	837	yhlyi	937	yhuik
038	yenip	138	yeyik	238	yffre	338	yfsiv	438	ygarv	538	ygirj	638	ygruf	738	yhbvn	838	yhmam	938	yhuik
039	yenks	139	yeyil	239	yffuh	339	yfsna	439	ygaup	539	ygmim	639	ygrvj	739	yhbzo	839	yhmco	939	yhuml
040	yenmu	140	yeyin	240	yffyl	340	yfsob	440	ygaav	540	ygiuo	640	ygsan	740	yhcas	840	yhmer	940	yhumu
041	yenow	141	yeymo	241	yffyl	341	yfsse	441	ygaaw	541	ygiup	641	ygsbo	741	yhcuc	841	yhmhu	941	yhumo
042	yenry	142	yeymp	242	yffisg	342	yfsug	442	ygaay	542	ygiup	642	ygsbo	742	yhcuc	842	yhmhu	942	yhuop
043	yenta	143	yeyor	243	yffgen	343	yfswi	443	ygaaz	543	ygiyt	643	ygsqu	743	yhcgy	843	yhmly	943	yhurs
044	yenub	144	yeyza	244	yffgoe	344	yfsxt	444	ygabg	544	ygiuz	644	ygsru	744	yhcia	844	yhmna	944	yhusu
045	yenxe	145	yeyrt	245	yffguy	345	yfsao	445	ygabci	545	ygiax	645	ygsry	745	yhcme	845	yhmob	945	yhusu
046	yenyf	146	yeyst	246	yffcwn	346	yftet	446	ygbek	546	ygiyb	646	ygsma	746	yhcoc	846	yhmoc	946	yhuur
047	yeofc	147	yeyuw	247	yffhew	347	yftfu	447	ygbio	547	ygidz	647	ygsoc	747	yheul	847	yhmug	947	yhuwx
048	yeoku	148	yeywy	248	yffhia	348	yftic	448	ygbnu	548	ygieb	648	ygsre	748	yhcxo	848	yhmwi	948	thuxy
049	yeora	149	yeyya	249	yffhog	349	yftij	449	ygbob	549	ygihe	649	ygsuh	749	yhcyp	849	yhmyk	949	yhuzy
050	yeozi	150	yezbb	250	yffhri	350	yftia	450	ygbua	550	ygiif	650	ygsvi	750	yhdau	850	yhnao	950	yhuza
051	yeopi	151	yezae	251	yffhul	351	yftod	451	ygbua	551	ygili	651	ygsyl	751	yhdye	851	yhnas	951	yhuza
052	yeppo	152	yezai	252	yffhup	352	yftpe	452	ygbve	552	ygiol	652	ygtap	752	yhdga	852	yhnat	952	yhveb
053	yepep	153	yezim	253	yffhey	353	yftui	453	ygcac	553	ygiro	653	ygteu	753	yhdic	853	yhnfu	953	yhvil
054	yepps	154	yezko	254	yffitz	354	yftym	454	ygcem	554	ygiur	654	ygtka	754	yhdke	854	yhnix	954	yhvlo
055	yeptb	155	yezot	255	yffiga	355	yftuar	455	ygcir	555	ygiuz	655	ygtke	755	yhdol	855	yhnyj	955	yhvov
056	yeppy	156	yezpu	256	yffibb	356	yftubs	456	ygcil	556	ygiyw	656	ygtlh	756	yhdun	856	yhnla	956	yhvru
057	yeppa	157	yezwa	257	yffifc	357	yftuct	457	ygcot	557	ygzak	657	ygtti	757	yhdio	857	yhnod	957	yhvrx
058	yeppd	158	yezwa	258	yffijd	358	yftudu	458	ygcuc	558	ygzba	658	ygtuj	758	yhdys	858	yhnpe	958	yhybb
059	yepte	159	yezyc	259	yffike	359	yftuev	459	ygcve	559	ygzkd	659	ygtyn	759	yhdec	859	yhnth	959	yhyaf
060	yeput	160	yfaad	260	yffilf	360	yftuhv	460	ygcwy	560	ygzke	660	ygtzo	760	yhbzd	860	yhnui	960	yhwej
061	yeppi	161	yfabo	261	yffimg	361	yftuiz	461	ygdak	561	ygkih	661	yguas	761	yhefb	861	yhnyu	961	yhwim
062	yeppi	162	yfacf	262	yffinh	362	yftuja	462	ygdco	562	ygkon	662	yguat	762	yhehd	862	yhoar	962	yhwou
063	yeran	163	yfadg	263	yffirk	363	yftukb	463	ygdit	563	ygkpo	663	yguuc	763	yheie	863	yhoob	963	yhwuz
064	yerbo	164	yfaeh	264	yffiuu	364	yftulc	464	ygdju	564	ygkvt	664	yguew	764	yhejf	864	yhoct	964	yhwzd
065	yercc	165	yfafi	265	yffivo	365	yftumd	465	ygdny	565	ygkvy	665	yguzy	765	yhekz	865	yhodu	965	yhxah
066	yerce	166	yfahk	266	yffwop	366	yftune	466	ygdov	566	ygyxx	666	yguhz	766	yhemj	866	yhoer	966	yhxel
067	yerft	167	yfali	267	yffyis	367	yftuof	467	ygdpa	567	ygzky	667	yguia	767	yhenj	867	yhozy	967	yhxip
068	yerfu	168	yfajm	268	yffjaw	368	yftupj	468	ygdue	568	yglab	668	ygujb	768	yheok	868	yhozj	968	yhxow
069	yeriw	169	yfalo	269	yffiea	369	yfturh	469	ygeer	569	yglde	669	yguid	769	yhern	869	yhoza	969	yhxub
070	yerky	170	yfamp	270	yffije	370	yftusi	470	ygeam	570	yglfe	670	yguue	770	yhesn	870	yhozb	970	yhyxf
071	yerlz	171	yfaos	271	yffjok	371	yftuk	471	ygeco	571	yglhi	671	ygunf	771	yheto	871	yhoic	971	yhyaj
072	yerma	172	yfapt	272	yffjup	372	yftulv	472	ygedp	572	ygljz	672	yguog	772	yheup	872	yhomd	972	yhybk
073	yernb	173	yfaru	273	yffjup	373	yftuwm	473	ygeer	573	yglno	673	yguoh	773	yheus	873	yhone	973	yhycl
074	yeroc	174	yfasv	274	yffkay	374	yftuyo	474	ygefs	574	yglol	674	yguis	774	yhext	874	yhoof	974	yhyen
075	yerpd	175	yfaux	275	yffkca	375	yftvat	475	ygegt	575	ygltu	675	ygutk	775	yheyu	875	yhosp	975	yhyfo
076	yerre	176	yfavy	276	yffkcc	376	yftvex	476	ygehu	576	yglvu	676	yguul	776	yhfay	876	yhorh	976	yhygp
077	yersf	177	yfazw	277	yffkge	377	yftvha	477	ygeiv	577	yglxy								

## CONDITIONS GÉNÉRALES DE VENTE

---

1. **Prix.** Les prix indiqués sont basés sur le cours des matières et sur les tarifs de salaires en vigueur au moment de l'offre.  
 Dans le cas où des modifications viendraient à être apportées à ces bases nous nous réserverions la faculté de porter en facture, en sus du prix convenu, une majoration proportionnelle.  
 Sauf avis contraire les prix s'étendent pour marchandises prises en nos usines, emballage non compris.
2. **Expéditions.** Nos fournitures sont sensées reçues et agréées définitivement en nos ateliers. Elles sont livrables sur wagon Anvers et voyagent aux risques et périls du destinataire, même dans le cas d'envoi franco ou à nos frais.  
 Sauf avis contraire les envois franco et les emballages sont mis à charge du client à nos conditions générales (voir ci-dessous).
3. **Délais de livraison.** Les délais de livraison ne sont pas de rigueur.  
 Un retard dans les fournitures ne peut en aucun cas donner lieu à l'allocation de dommages et intérêts, ou d'indemnités quelconques.
4. **Garantie.** Nos appareils sont garantis contre tout vice de construction ou défaut de matière. La garantie se limite au remplacement dans nos ateliers des pièces reconnues défectueuses, sans qu'il puisse être réclamé d'autres indemnités.  
 Sauf convention contraire et expressément spécifiée par écrit, la durée de garantie est fixée à une année, prenant cours à la date d'expédition.  
 Les pièces ou appareils à réparer aux conditions ci-dessus doivent nous être adressés franco et seront retournés franco gare.  
 Nous déclinons toute responsabilité en ce qui concerne les détériorations provenant d'un défaut de surveillance ou d'entretien, de choc, d'humidité, de corrosion, d'encrassement, d'échauffement ou de l'utilisation des appareils à des usages auxquels ils ne sont pas destinés.
5. **Paiements.** Sauf stipulation contraire, nos fournitures sont payables, au comptant net, à la Banque d'Outremer à Bruxelles, à notre siège social à Anvers, ou à notre compte chèques postaux.  
 Le refus de paiement d'une fourniture nous donne le droit, soit d'exiger immédiatement la totalité de ce qui reste dû, soit de reprendre les appareils fournis, sans mise en demeure préalable, et sous réserve de dommages et intérêts à fixer ultérieurement.
6. **Contestations** En cas de litige, les tribunaux d'Anvers sont seuls compétents.  
 La création de promesses ou traites, les acceptations de règlement, envois franco n'opèrent ni novation, ni dérogation à cette clause attributive de juridiction.
7. **Dérogations.** L'acceptation d'une commande implique l'accord formel de l'acheteur sur les conditions qui précédent.  
 Les dérogations expressément admises par écrit sont seules reconnues.

## EXPÉDITIONS FRANCO ET EMBALLAGES

---

### Conditions générales

---

#### 1. Expéditions pour la Belgique.

- a) **Manutention, Transport et Menu emballage.** Pour le matériel dont les prix sont catalogués, notre Société prend à sa charge les frais de manutention et de menu emballage ainsi que les frais de livraison (grande vitesse) franco gare destination aux conditions suivantes :
  - 1° Sans majoration de prix pour les commandes d'un montant net de 1000 francs et plus.
  - 2° Moyennant une majoration de 2 % sur le montant net de la facture pour les commandes d'un montant net inférieur à 1000 francs.
 Pour le matériel non catalogué ces frais sont comptés suivant conditions indiquées dans chaque offre.
- b) **Emballages en bois.** La valeur de ces emballages est facturée en même temps que la marchandise, les clients sont intégralement crédités de cette valeur lorsque les caisses sont retournées en bon état en nos usines dans un délai d'un mois prenant cours à la date de la facture.

#### 2. Expéditions pour l'étranger.

Les marchandises sont fournies, f. o. b. Anvers, ou, franco sur wagon Anvers, emballage compris moyennant les majorations suivantes quel que soit le montant de la commande : 5 % avec emballage maritime zingué, 3 % avec emballage ordinaire.

# I. — POSTES TÉLÉPHONIQUES

## Appel magnétique et Batterie locale

### A. Description générale

#### 1. — Caractéristiques générales.

Nos divers types de postes téléphoniques ont été déterminés en nous basant sur des données résultant à la fois d'études minutieuses et d'une longue expérience.

Les appareils téléphoniques étant appelés à être placés dans les endroits les plus divers tels que ateliers, magasins, bureaux, hôtels et appartements particuliers, doivent à la fois être robustes, d'un aspect élégant et d'un fini parfait; ces considérations n'ont pas échappé à notre attention. Nous avons également cherché à rendre le placement et l'entretien des postes faciles, sachant l'importance que les exploitants attachent à ces questions.

#### 2. — Accessibilité des organes.

La boiserie de nos postes muraux comporte trois parties assemblées par l'intermédiaire de charnières permettant d'accéder à tous les organes intérieurs et aux bornes de connexions. La fermeture est assurée par deux vis du type imperdable.

La caisse de nos postes de table s'enlève aisément et permet l'accès direct aux organes, ce démontage s'opère comme suit :

- 1° enlever la manivelle qui est simplement vissée sur l'axe du générateur ;
- 2° enlever la fourche berceau en enlevant la vis qui la retient sur sa tige ;
- 3° dévisser à la main la rondelle mollétée qui se trouve immédiatement sous l'emplacement de la fourche ;
- 4° enlever la pièce tronc-conique et la caisse de l'appareil.

#### 3. — Le fini

Nos postes sont montés sur boiserie en bois d'ébénisterie de premier choix et parfaitement sec. Le polissage et le vernissage sont d'un fini irréprochable. Le bois généralement employé est le noyer ou l'acajou.

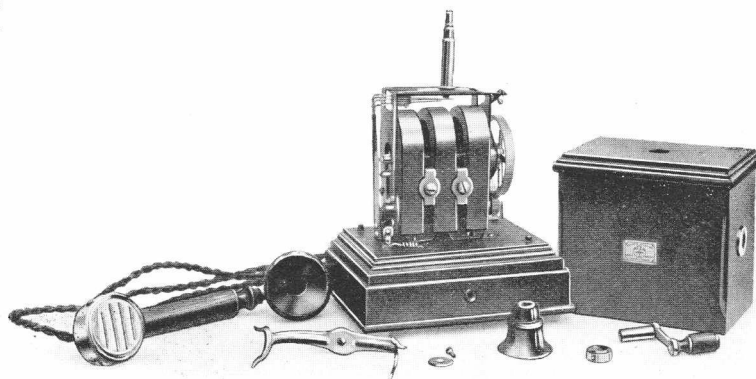


Fig. 1.

La caisse du poste de table s'enlève après simple démontage de la fourche et de la manivelle.

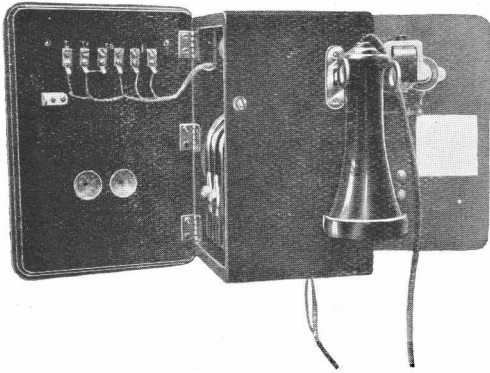


Fig. 2.

La boiserie du poste mural comporte 3 éléments montés sur charnière et permettant l'accès aisé à tous les organes.

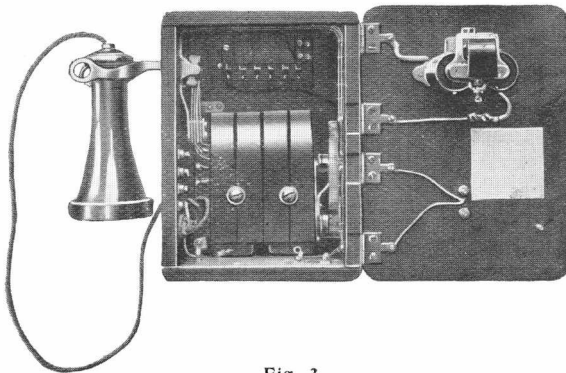


Fig. 3.

Poste mural à 4 aimants, ouvert.



Fig. 4.  
Microtéléphone  
type  
"hygiénique"



Fig. 5.  
Microtéléphone avec  
embouchure "pipe".

Les pièces métalliques sont fortement nickelées, les pièces extérieures sont en outre polies. Les aimants sont recouverts d'une épaisse couche de couleur. Quatre talons fixés à la base de la boiserie servent de pied pour les postes de table et isolent les postes muraux du mur sur lequel ils sont fixés.

#### 4. — Sonnerie.

Tous nos postes sont équipés avec sonnerie à haute résistance raccordée en dérivation. La sonnerie du poste appelant est mise hors circuit pendant la manœuvre du générateur afin de laisser au courant d'appel son maximum d'efficacité.

Chacune des bobines de la sonnerie est entourée d'une gaine de fer formant écran magnétique et évitant toute perte dans le circuit de conversation lorsque plusieurs postes sont raccordés en parallèle sur la même ligne.

Les timbres sont pourvus d'un support spécial permettant de régler la distance que les sépare du marteau.

#### 5. — Crochet commutateur.

L'enlèvement de la fourche berceau commutatrice des postes de table se fait en un tourne main comme déjà dit au § 2 ci-dessus.

La partie mobile du crochet commutateur des postes muraux s'enlève sans le secours d'aucun outil et se fait de la manière suivante :

- 1° Ouvrir l'appareil;
- 2° Abaisser le crochet au moyen de la main gauche;
- 3° Immobiliser avec la main droite la pièce mobile qui appuie sur les lames ressort;
- 4° Relever le crochet et le tirer hors de son logement.

Pour remettre le crochet en place il suffit de l'introduire à fond dans son logement, il s'accroche de lui-même dans sa position de manœuvre.

Les postes sont généralement emballés avec leur fourche démontée de manière à diminuer le volume des emballages et à éviter que cet organe ne soit forcé au cours du transport.

#### 6. — Récepteur et microphone.

Le récepteur à main de nos postes comporte une gaine et un pavillon en laiton recouverts d'ébonite. Il est incassable tant au choc que par suite de forts et brusques changements de température. Ce récepteur a normalement une résistance de 65 ohms et comporte un aimant permanent.

Le microphone est du type à capsule amovible ; son remplacement est donc des plus aisé.

Dans certains postes le récepteur et le microphone sont combinés en un seul organe appelé microtéléphone (v. fig. 4). La poignée de celui-ci est en ébonite et de profil courbe, l'embouchure du microphone est en métal nickelé poli du type dit "hygiénique"; ces dispositions combinées permettent au microphone de travailler dans des conditions de rendement maximum. Le récepteur du microtéléphone est bipolaire et a une résistance de 65 ohms, le microphone est du type à capsule amovible.

Sur demande spéciale et moyennant une légère majoration de prix, les postes peuvent également être fournis avec microtéléphone de l'ancien modèle comportant une poignée droite et une embouchure en ébonite forme "pipe", (v. fig. 5).

## 7. — Bornes de connexion.

Les bornes de connexion sont intérieures, tous nos postes possèdent 2 bornes pour le raccordement éventuel d'une sonnerie supplémentaire ou d'un annonciateur modèle Vc 611, ainsi que 2 bornes pour le raccordement éventuel d'un second récepteur.

## 8. — Remarque.

Les spécifications données dans la présente brochure se rapportent à nos modèles normaux. Sur demande spéciale et pour des ordres importants nous pouvons construire des appareils ayant toutes autres caractéristiques qui nous seraient indiquées.

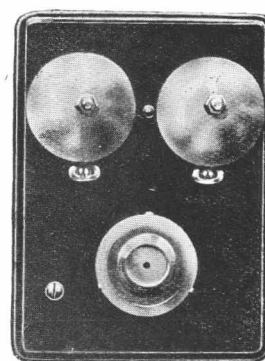


Fig. 6.

Pour l'emballage, la fourche, l'embouchure et la manivelle sont enlevés des postes muraux afin de diminuer l'encombrement des caisses.



Fig. 7.

Pour l'emballage, la fourche berceau et la manivelle sont enlevés des postes de table afin de diminuer l'encombrement des caisses.

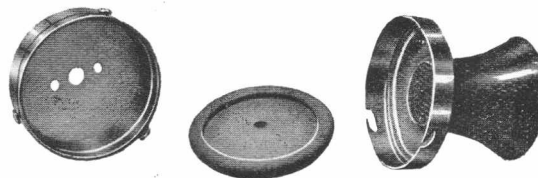


Fig. 8.

Microphone ouvert; au centre la capsule microphonique.

## B. — Postes muraux.

.....

### Appel magnétique et batterie locale.

Modèles **L. 200** à **L. 399**

Ces postes comportent :

- une sonnerie magnétique polarisée de 1000 ohms ;
  - un générateur à 3, 4 ou 5 aimants à double coupe circuit avec induit de 500 ohms ;
  - un crochet commutateur qui se démonte sans le secours d'aucun outil ;
  - une bobine d'induction pour séparer le circuit microphonique du circuit de ligne ;
  - des bornes de connexion intérieures pour la ligne, les piles, ainsi que pour un 2<sup>e</sup> récepteur et une sonnerie supplémentaire éventuels ;
  - un récepteur à main bipolaire, avec aimant permanent, résistance 65 ohms ;
  - un microphone avec capsule amovible ;
- éventuellement le récepteur et le microphone ci-dessus sont remplacés par un microtéléphone.



Fig. 9.  
Poste mural Ld 210 ou Lg 210.

### 1. — Postes avec générateur à 3 aimants

(sans boîte à pile) permettant de sonner à travers une résistance de 17.000 ohms.

#### Désignations

- Modèle **Ld. 210** avec récepteur à main et microphone.
- Modèle **Ld. 220** avec microtéléphone hygiénique.
- Dimensions de la planche de fond : 170 x 228 mm..
- Profondeur de la caisse : 145 mm..
- Poids net : 4.600 Kg.

### 2. — Postes avec générateur à 4 aimants

(sans boîte à pile) permettant de sonner à travers une résistance de 25.000 ohms.

#### Désignations.

- Modèle **Lg. 210** avec récepteur à main et microphone.
- Modèle **Lg. 220** avec microtéléphone hygiénique.
- Dimensions de la planche du fond : 170 x 228 mm..
- Profondeur de la caisse : 145 mm..
- Poids net : 4.950 Kg..

### 3. — Poste avec générateur à 5 aimants

(sans boîte à pile) permettant de sonner à travers une résistance de 32.000 ohms, avec récepteur à main et microphone.

- Désignation de l'appareil : Modèle **Lh. 210**
- Dimensions de la planche de fond : 190 x 228 mm..
- Profondeur de la caisse : 145 mm..
- Poids net : 5.600 Kg.

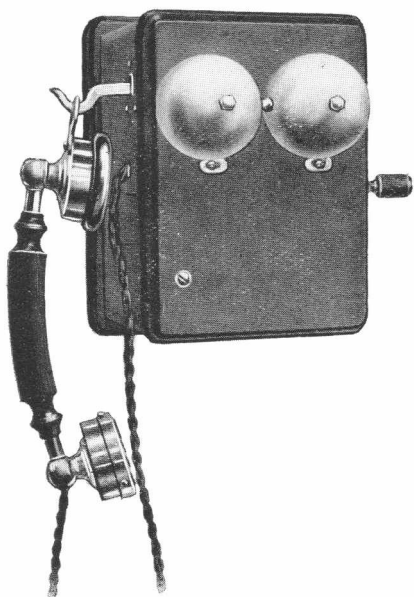


Fig. 10.  
Poste mural Ld 220 ou Lg 220.

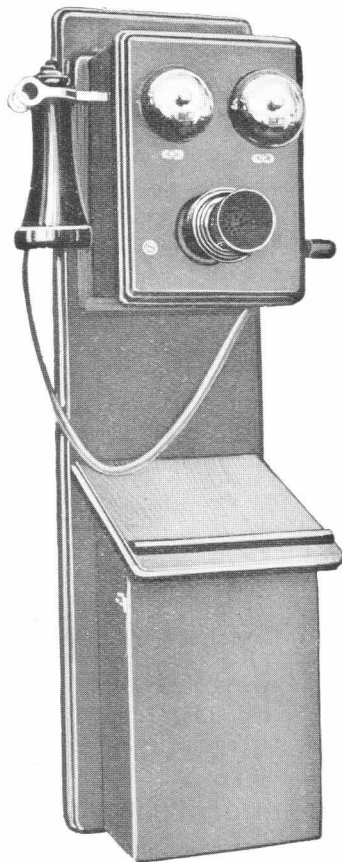


Fig. 11.  
Poste mural Ld 310 ou Lg 310.

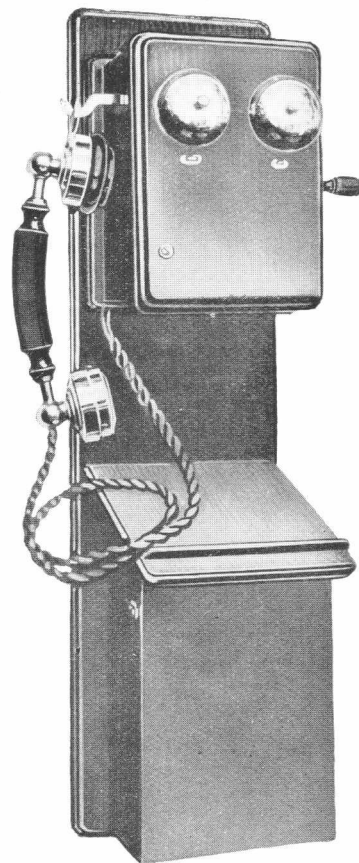


Fig. 12.  
Poste mural Ld 320 ou Lg 320.

**4. — Postes montés sur planche murale avec boîte à pile** pour 2 éléments secs ou un élément humide.

**Désignations.**

Modèle **Ld. 310** avec générateur 3 aimants, récepteur à main et microphone.

Modèle **Ld. 320** „ „ 3 „ „ , microtéléphone hygiénique.

Modèle **Lg. 310** „ „ 4 „ „ , récepteur à main et microphone.

Modèle **Lg. 320** „ „ 4 „ „ , microtéléphone hygiénique.

Dimensions de la planche murale : 710 x 185 m. m.

Profondeur (Caisse et planche murale) : 158 m. m.

Poids net : postes 3 aimants : 6.800 Kg.

postes 4 aimants : 7.150 Kg.

**5. — Postes muraux avec microtéléphone à embouchure pipe :**

ces postes ne se fournissent que sur demande spéciale et moyennant une légère majoration de prix.

**Désignations.**

Modèle **Ld. 230** avec générateur 3 aimants, sans boîte à pile.

Modèle **Ld. 330** „ „ 3 „ „ , avec „ „

Modèle **Lg. 230** „ „ 4 „ „ , sans „ „

Modèle **Lg. 330** „ „ 4 „ „ , avec „ „

**6. — Postes muraux avec second récepteur forme montre.**

Majoration de poids : 0.150 Kg.

Désignations : Les mêmes que celles indiquées plus haut mais en les faisant suivre du n° de référence : **210.000**

## C. — Postes mobiles ou de table.

Appel magnétique et batterie locale.

Modèles : L. 700 à L. 799

Ces postes comportent :

une sonnerie polarisée de 1000 ohms placée sous le socle de l'appareil ;  
un générateur à 3 ou 4 aimants avec double coupe circuit, induit 500 ohms ;  
une fourche commutatrice forme berceau ; cette fourche peut s'enlever après enlèvement d'une simple vis ;  
une bobine d'induction pour séparer le circuit microphonique du circuit de ligne ;  
un microtéléphone (combiné) type hygiénique.



Fig. 13.  
Poste de table Ld 720 ou Lg 720.

### 1. — Poste avec générateur à 3 aimants

permettant de sonner à travers une résistance de 17.000 ohms.

Désignation : Modèle Ld. 720

Dimensions de la base : 189 x 144 m. m.

Hauteur de la caisse de l'appareil : 204 m. m.

Hauteur complète de l'appareil : 320 m. m.

Poids net : 4.750 Kg.

### 2. — Poste avec générateur à 4 aimants

permettant de sonner à travers une résistance de 25.000 ohms.

Désignation : Modèle Lg. 720

Dimensions de la base : 189 x 144 m. m.

Hauteur de la caisse de l'appareil : 204 m. m.

Hauteur complète de l'appareil : 320 m. m.

Poids net : 5.100 Kg.

### 3. — Postes de table avec microtéléphone à embouchure pipe et avec fourche type spécial.

Sur demande spéciale le microtéléphone à embouchure hygiénique peut être remplacé par un microtéléphone à poignée droite et embouchure forme pipe.

Sur demande spéciale également et pour des ordres importants nous pouvons fournir ces postes avec fourche berceau représentée à la figure 14. Dans pareil cas les postes sont toujours équipés avec microtéléphone à embouchure forme pipe ; ces modifications entraînent une légère majoration de prix.

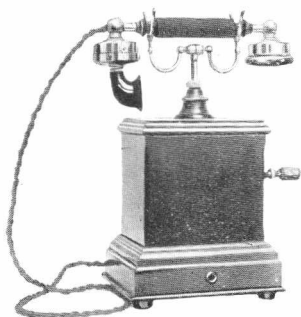


Fig. 14.  
Poste de table Ld 740 ou Lg 740.

Les postes de table équipés avec microtéléphone à embouchure pipe sont plus hauts que les postes ordinaires, leur hauteur est de 332 m. m. pour les postes avec fourches estampée et de 340 m. m. pour les postes avec fourche type spécial.

#### Désignations des appareils de table avec microtéléphone " pipe ".

Modèle Ld. 730	avec	générateur	3	aimants	et	fourche	type	estampé :
Modèle Ld. 740	"	"	3	"	"	"	"	spécial :
Modèle Lg. 730	"	"	4	"	"	"	"	estampé :
Modèle Lg. 740	"	"	4	"	"	"	"	spécial :

#### 4. — Second récepteur forme montre, rosace et cordon de raccordement.

Sur demande les postes de table peuvent être fournis avec second récepteur forme montre.

Normalement nos postes de table sont fournis sans cordon ni rosace; éventuellement ces accessoires peuvent être fournis avec les postes et raccordés sur ceux-ci. Le cordon comporte 4 ou 5 conducteurs et la rosace 4 ou 5 bornes; 5 conducteurs sont nécessaires lorsque l'on désire raccorder une sonnerie supplémentaire aux bornes de la rosace.

Le client aura soin d'indiquer le nombre de conducteurs à prévoir ainsi que la longueur du cordon; en l'absence de renseignements à ce sujet le cordon fourni aura 5 conducteurs et une longueur de 2 mètres.

**Poids des accessoires:** second récepteur : 0,150 kg.  
rosace murale . : 0,065 kg.  
cordon, par mètre: 0,025 kg.

**Désignations des postes avec cordon, rosace et second récepteur:** Les postes sont désignés comme indiqué plus haut mais en faisant suivre les désignations par un numéro de référence déterminé d'après les indications des tableaux ci-dessous.

Les cordons commandés d'après ces désignations sont finis à leurs extrémités et prêts à être raccordés; dans la mesure où le permet la disposition des emballages, le cordon est généralement connecté au poste et à la rosace. Si l'on désire que le cordon soit fourni au mètre et non découpé il y a lieu de le commander séparément d'après les indications données au chapitre IV « Accessoires divers ».

Tableau pour la détermination des 1<sup>er</sup>, 2<sup>e</sup> et 3<sup>e</sup> chiffres des numéros de référence.

Nombre de conducteurs	Rosace	2 <sup>e</sup> récepteur montre	1 <sup>er</sup> , 2 <sup>e</sup> et 3 <sup>e</sup> chiffres des nos de référence.
4	sans ros.	sans récept	<b>100</b>
		avec récept	<b>110</b>
5	sans ros.	sans récept	<b>200</b>
		avec récept	<b>210</b>
4	avec ros.	sans récept	<b>300</b>
		avec récept	<b>310</b>
5	avec ros.	sans récept	<b>400</b>
		avec récept	<b>410</b>

Tableau pour la détermination des 4<sup>e</sup>, 5<sup>e</sup> et 6<sup>e</sup> chiffres des numéros de référence.

Cordon	4 <sup>e</sup> , 5 <sup>e</sup> et 6 <sup>e</sup> chiffres des nos de référence.
sans cordon	<b>000</b>
avec cordon de	
1 m.—	<b>010</b>
1 m 50	<b>015</b>
2 m.—	<b>020</b>
2 m.50	<b>025</b>
3 m.—	<b>030</b>
3 m.50	<b>035</b>
4 m —	<b>040</b>
4 m.—	<b>050</b>
6 m.—	<b>060</b>
7 m.—	<b>070</b>
8 m.—	<b>080</b>
9 m.—	<b>090</b>
10 m.—	<b>100</b>

Exemples de désignations complètes :

- Ld. 720 — 110.000** pour un poste modèle Ld. 720 avec second récepteur, sans cordon ni rosace.
- Ld. 720 — 400.030** pour un poste modèle Ld. 720 sans second récepteur mais avec rosace à 5 bornes et cordon à 5 conducteurs de 3 mètres.

**Fig. 15.**  
Poste de table avec cordon et rosace murale (voir § 4 ci-dessus).



## II. - POSTES TÉLÉPHONIQUES SPÉCIAUX POUR PAYS TROPICAUX

.....

### Appel magnétique et batterie locale

.....

## A. Description générale

Ces postes repondent aux spécifications générales données aux pages 5 à 7 pour les postes non tropicaux, pour autant qu'elles ne soient pas contraire à celles données ci-dessous; d'autre part, certains modèles ont un aspect différent. Ces appareils sont spécialement étudiés pour résister sans se détériorer aux fortes et brusques variations de température, à l'humidité atmosphérique et à l'action des insectes.

Les **boiseries** sont en teck de premier choix, poli à la main; les enroulements sont imprégnés d'un produit spécial, les **pièces métalliques** nickelées polies sont recouvertes d'un verni protecteur. **L'orifice** du crochet commutateur est obturé par une pièce coulissante en ébonite, un joint en fibre entoure la manivelle du générateur. L'orifice du marteau de sonnerie est protégé par une toile en cuivre nickelé qui recouvre les timbres.

Les **joint de la boiserie** sont garnis de feutres. Les **bornes** sont montées sur une réglette d'ébonite.

Les postes muraux modèle T 311 et 321 comportent une **boîte à pile** permettant le placement de deux éléments Leclanché. Une cloison étanche sépare le poste proprement dit de la caisse à pile de manière à éviter que les organes métalliques ne soient attaqués par les vapeurs dégagées par les piles. Les prix indiqués ne comportent jamais les piles; sauf sur demande spéciale, nous ne fournissons pas celles-ci.

Tous nos postes muraux pour pays tropicaux peuvent être équipés avec **parafoudre**, les postes de tables peuvent être fournis avec rosace murale spéciale comportant un parafoudre. Ce type de parafoudre comporte deux blocs de charbon séparés par un mica; ces charbons sont très durs et sont en outre protégés, ils sont spécialement destinés à l'usage sous les tropiques.

Des milliers de postes semblables sont en service depuis de nombreuses années dans divers pays tropicaux et plus spécialement aux Indes Orientales Anglaises et Hollandaises ainsi qu'au Congo Belge.

**Remarque.** Les spécifications données dans les pages qui suivent se rapportent à nos modèles normaux. Sur demande spéciale et pour des ordres importants nous pouvons construire des appareils ayant toutes autres caractéristiques qui nous seraient indiquées.



## B. — Postes muraux pour pays tropicaux

Appel magnétique et batterie locale

Modèles **T 200** à **T 399**

### 1. — Postes sans boîte à pile.

Ces postes comportent :

- une sonnerie magnétique polarisée de 1000 ohms, avec toile métallique de protection;
- un générateur à 3, 4 ou 5 aimants à double coupe circuit avec induit de 500 ohms;
- un crochet commutateur qui se démonte sans le recours d'aucun outil;
- une bobine d'induction pour séparer le circuit microtéléphonique du circuit de ligne;
- des bornes de connexion intérieures montées sur bloc d'ébonite pour la ligne, les piles ainsi que pour un 2d récepteur et une sonnerie supplémentaire éventuels;
- un récepteur à main bipolaire avec aimant permanent, résistance 65 ohms;
- un microphone avec capsule amovible;
- éventuellement le récepteur et le microphone ci-dessus sont remplacés par un microtéléphone.

a) Postes avec générateur à 3 aimants permettant de sonner à travers une résistance de 17 000 ohms.

Désignations: Modèle **Td. 210** avec récepteur à main et microphone

Modèle **Td. 220** avec microtéléphone hygiénique

Dimensions de la planche de fond : 170 x 228 m/m

Profondeur de la caisse . . . . . : 145 m/m.

Poids net . . . . . : 4.900 Kg.

b) Postes avec générateur à 4 aimants permettant de sonner à travers une résistance de 25.000 ohms.

Désignations : Modèle : **Tg. 210** avec récepteur à main et microphone

Modèle : **Tg. 220** avec microtéléphone hygiénique

Dimensions de la planche de fond : 170 x 228 m/m.

Profondeur de la caisse . . . . . : 145 m/m.

Poids net . . . . . : 5.250 Kg.

c) Poste avec générateur à 5 aimants permettant de sonner à travers une résistance de 32.000 ohms; avec récepteur à main et microphone. (Aspect similaire à fig. 16).

Désignation de l'appareil: Modèle **Th. 210**

Dimensions de la planche de fond : 190 x 228 m/m.

Profondeur de la caisse . . . . . : 145 m/m.

Poids net . . . . . : 5.950 Kg.

d) Postes avec microtéléphone à embouchure pipe ; ces postes se fournissent sur demande spéciale moyennant légère majoration de prix.

Désignations : Modèle **Td. 230** avec générateur 3 aimants.

Modèle **Tg. 230** avec générateur 4 aimants.

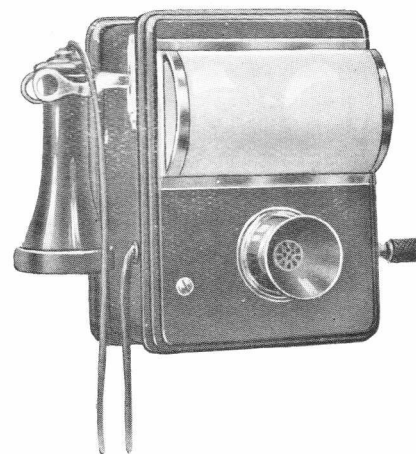


Fig. 16.  
Poste mural Td 210 ou Tg 210.

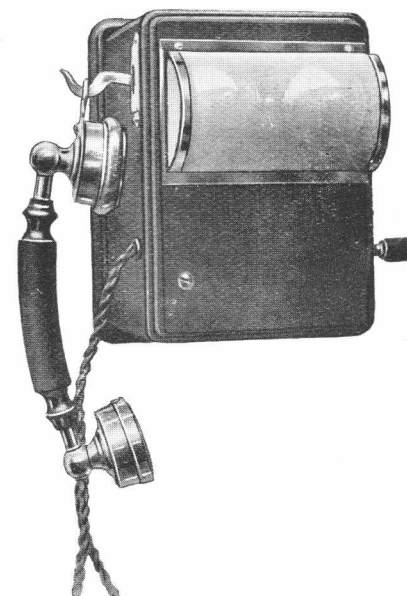


Fig. 17.  
Poste mural Td 220 ou Tg 220.

### e) Postes avec parafoudre et second récepteur.

Sur demande les postes décrits ci-dessus peuvent être fournis avec parafoudre à charbon ou avec second récepteur forme montre.

**Majoration de poids :** pour le parafoudre : 0,100 kg.  
pour le récepteur : 0,150 kg.

**Désignations :** Les mêmes que celles indiquées plus haut mais en les faisant suivre d'un des numéros de référence suivants :

avec parafoudre, sans 2d récepteur **190.000**  
avec parafoudre, avec 2d récepteur **200.000**  
sans parafoudre, avec 2d récepteur **210.000**

## 2. Postes avec boîte à pile (avec parafoudre).

Ces postes comportent :

- une sonnerie polarisée de 1000 ohms avec treillis nickelé recouvrant les timbres ;
- un générateur à 4 ou 5 aimants avec double coupe circuit, induit de 500 ohms ;
- un microphone à capsule amovible monté sur bras articulé ;
- un crochet commutateur avec fourche démontable pour le transport ;
- une bobine d'induction ;
- un récepteur à main bipolaire avec aimant permanent, résistance 65 ohms, gaine et pavillon en laiton recouvert d'ébonite ;
- un parafoudre à charbon ;
- une caisse à pile pour deux éléments Leclanché ;
- des bornes de connexion montées sur bloc d'ébonite pour le raccordement de la ligne et le raccordement éventuel d'une sonnerie supplémentaire et d'un second récepteur.

Dimensions de la planche de fond : 725 x 275 m/m.

Profondeur maximum : 265 m/m.



### a) Poste avec générateur à 4 aimants

permettant de sonner à travers une résistance de 25.000 ohms.

Désignation : Modèle **Tg. 311**

Poids net : 11,200 Kg.

### b) Poste avec générateur à 5 aimants

permettant de sonner à travers une résistance de 32.000 ohms.

Désignation : Modèle **Th. 311**

Poids net : 11,600 Kg.

### c) Postes avec microtéléphone.

Sur commande spéciale ces postes peuvent être fournis soit avec microtéléphone type hygiénique, soit avec microtéléphone à embouchure pipe en remplacement du récepteur à main et du microphone; le microtéléphone est dans ce cas pendu à la place du récepteur (voir fig. 19).

#### Désignations des postes muraux type tropical avec microtéléphone :

Modèle **Tg. 321** avec générateur 4 aimants et microtéléphone hygiénique;

Modèle **Tg. 331** „ „ 4 „ et microtéléphone „pipe” ;

Modèle **Th. 321** „ „ 5 „ et microtéléphone hygiénique;

Modèle **Th. 331** „ „ 5 „ et microtéléphone „pipe” ;

### d) Postes muraux avec second récepteur forme montre.

Majoration de poids : 0.150 Kg.

Désignations : Les mêmes que celles indiquées plus haut mais en les faisant suivre du numéro de référence **210.000**.

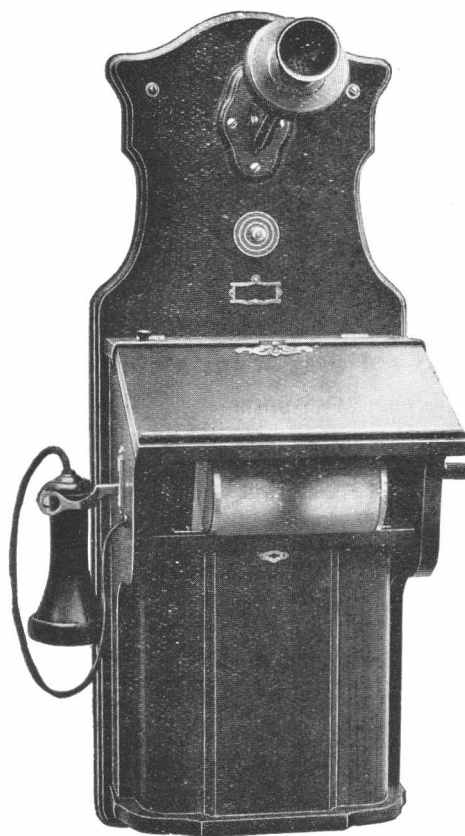


Fig. 18. — Poste mural Tg 311 ou Th 311.

Fig. 19. — Poste mural Tg 321 ou Th 321.

## C. — Postes mobiles ou de table pour pays tropicaux

Appel magnétique et batterie locale

Modèles : T. 700 à T. 799

### 1. — Postes microtéléphoniques.

Ces postes comprennent :

- une sonnerie polarisée de 1000 ohms ;
- un générateur à 3 ou 4 aimants avec double coupe circuit, induit de 500 ohms ;
- une bobine d'induction ;
- une fourche commutatrice, du type berceau ;
- un microtéléphone avec poignée courbe et embouchure nickelée du type hygiénique.

#### a) Postes avec générateur à 3 aimants

permettant de sonner à travers une résistance de 17.000 ohms.

Désignation : Modèle Td. 720

Dimensions de la base : 189 x 144 m/m.

Hauteur de la caisse : 204 m/m.

Hauteur totale : 320 m/m.

Poids net : 4.950 kg.

#### b) Postes avec générateur à 4 aimants

permettant de sonner à travers une résistance de 25.000 ohms.

Désignation : Modèle Tg 720

Dimensions de la base : 189 x 144 m/m.

Hauteur de la caisse : 204 m/m.

Hauteur totale : 320 m/m.

poids net : 5.300 kg.



Fig. 20.

Poste de table Td 720 ou Tg 720.

#### c) Postes avec microtéléphone à embouchure pipe et avec fourche type spécial

Sur demande spéciale le microtéléphone à embouchure hygiénique peut être remplacé par un microtéléphone avec poignée droite et embouchure en ébonite forme pipe. Sur demande spéciale également et pour des ordres importants la fourche de notre type estampé peut être remplacée par la fourche, type spécial, du modèle représenté à la figure 21, dans ce cas le microtéléphone fourni est toujours du type avec poignée droite et embouchure forme « pipe ». Ces modifications entraînent une légère majoration de prix ainsi qu'une augmentation de hauteur des appareils (v. tableau ci-dessous).

Désignation des postes de table, type tropical à 3 ou 4 aimants, avec microtéléphone "pipe".

Modèle Td. 730 à 3 aimants, fourche type estampé ; hauteur totale : 332 m/m.

„ Tg. 730 à 4 „ — id — ; — id —

„ Td. 740 à 3 „ fourche type spécial ; hauteur totale : 340 m/m.

„ Tg. 740 à 4 „ — id — ; — id —

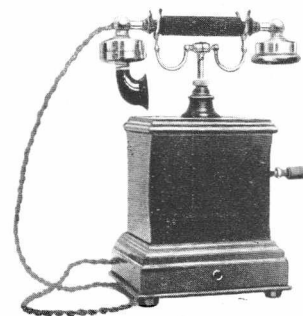


Fig. 21

Poste de table Td 740 ou Tg 740.

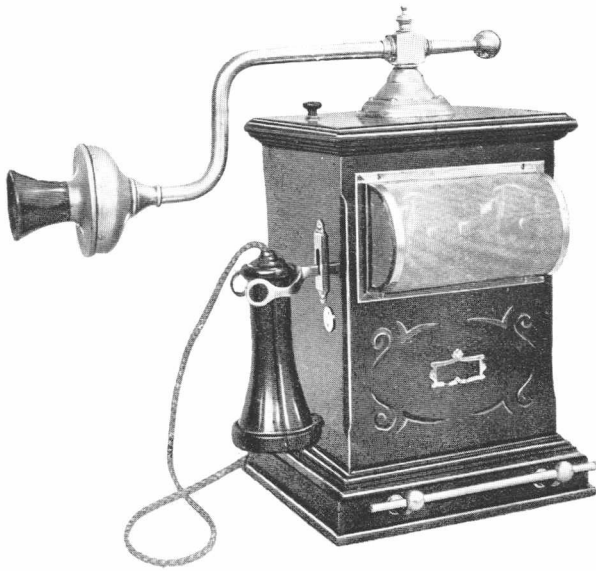


Fig. 22. — Poste de table Th 711.

**2.— Poste microphonique à 5 aimants** permettant de sonner à travers une résistance de 32.000 ohms.

Ce poste ne se construit que sur demande spéciale et par quantités.

Ce poste comporte :

- une sonnerie polarisée de 1000 ohms ;
- un générateur à 5 aimants avec double coupe circuit, induit de 500 ohms ;
- une bobine d'induction ;
- une fourche commutatrice ;
- un microphone monté sur bras pivotant ;
- un récepteur à main avec cordon.

Dimensions de la base : 195 x 215 mm  
 Hauteur de la caisse : 293 mm.  
 Hauteur totale . . . : 380 mm.  
 Poids net . . . . : 8.600 Kg. avec rosace.  
 Désignation . . . . : Modèle Th. 711

**3.— Postes de table avec second récepteur forme montre, rosace murale=parafoudre et cordon souple de raccordement.**

Normalement les postes de tables sont fournis sans ces accessoires, mais ceux-ci peuvent être fournis sur demande. La rosace murale mesure 100 x 100 mm. et est d'un type spécial comportant un parafoudre à charbon monté sur une planchette de teck. Sept bornes permettent le raccordement des fils de ligne, de la batterie, du fil de terre et éventuellement d'une sonnerie supplémentaire. Le cordon comporte 4 ou 5 conducteurs, 5 conducteurs sont nécessaires si l'on raccorde une sonnerie supplémentaire.

**Poids des accessoires :** second récepteur : 0,150 Kg.  
 rosace - parafoudre : 0,325 Kg.  
 cordon, par mètre : 0,025 Kg

**Désignations des postes avec second récepteur, rosace et cordon :**

Les postes sont désignés comme indiqué plus haut mais en faisant suivre les désignations par un numéro de référence déterminé d'après les indications des tableaux ci-dessous.

Si on désire un second récepteur on le renseignera également par le numéro de référence.

Les cordons commandés d'après ces désignations sont finis à leurs extrémités et prêts à être raccordés ; dans la mesure où le permet la disposition des emballages, le cordon est généralement connecté au poste et à la rosace. Si l'on désire que le cordon soit fourni au mètre et non découpé il y a lieu d'indiquer par le choix du numéro de référence que les postes doivent être fournis sans cordon ; le cordon sera dans ce cas commandé séparément d'après les indications données au chapitre IV « Accessoires divers ».

Tableau pour la détermination des 1er 2e et 3e chiffres des numéros de référence,

Nombre de conducteurs	Rosace	2e récepteur montre	1er 2e et 3e chiffres des nos de référ.
4	sans rosace	sans récepteur	100
		avec récepteur	110
5	sans rosace	sans récepteur	200
		avec récepteur	210
4	avec rosace	sans récepteur	300
		avec récepteur	310
5	avec rosace	sans récepteur	400
		avec récepteur	410

Tableau pour la détermination des 4e, 5e et 6e chiffres des numéros de référence

Cordon	4e, 5e et 6e chiffres des nos de référence
sans cordon	000
avec cordon de	
1 m. —	010
1 m. 50	015
2 m. —	020
2 m. 50	025
3 m. —	030
3 m. 50	035
4 m. —	040
5 m. —	050
6 m. —	060
7 m. —	070
8 m. —	080
9 m. —	090
10 m. —	100

Exemples de désignations complètes :

- a) Td. 720 — 110.000 pour un poste modèle Td. 720 avec second récepteur, sans cordon ni rosace.
- b) Td 720 — 400.030 pour un poste modèle Td. 720 sans second récepteur, mais avec rosace et cordon à 5 conducteurs de 3 mètres.



Fig. 23. — Poste de table avec rosace-parafoudre et cordon.

### III. — POSTE TÉLÉPHONIQUE PORTATIF TYPE MILITAIRE

.....  
Appel magnétique et batterie locale

Modèles **Ld. 920** et **Td. 920**

#### 1. — Généralités.

Ce poste a été spécialement étudié pour répondre aux desiderata des troupes en campagne; il convient aussi parfaitement comme poste portatif pour le personnel de surveillance de lignes téléphoniques, ainsi que comme poste de secours.

Les caractéristiques ont été déterminées après une observation minutieuse et une pratique de 4 années au cours de la guerre 1914-1918. Sur demande spéciale cet appareil peut également être fourni avec fini tropical (voir § 7 ci-dessous).

#### 2. — Accessibilité des organes.

Tous les organes sont montés sur la planchette formant une des faces de la caisse de l'appareil. Deux vis à profil spécial du type imperdable permettent de libérer cette planchette, en soulevant cette dernière on soulève également tous les organes auxquels on peut, ainsi, avoir accès direct.

#### 3. — Description.

##### a) Couvercle.

Un couvercle permet de recouvrir le timbre, les bornes, la manivelle du générateur et le microtéléphone; sur la face interne de ce couvercle se trouvent deux équerres permettant d'immobiliser le microtéléphone pendant le transport.

##### b) Microtéléphone.

Ce dernier comporte un interrupteur dans la poignée, il est d'un type spécial et très robuste. La poignée est métallique et de section rectangulaire; le desserrage de 2 vis permet d'enlever une des faces de cette poignée et d'accéder aux connexions intérieures.

##### c) Bornes.

Les bornes sont munies de ressorts et permettent la connexion instantanée des fils de ligne; pour le cas où les ressorts viendraient à faire défauts, ces bornes comportent toutefois un dispositif de serrage à vis.

##### d) Vibreur.

Un vibreur permet d'utiliser l'appareil comme émetteur de signaux Morse.

##### e) Bouton de contrôle.

Un bouton de contrôle permet de vérifier si le circuit de ligne n'est pas interrompu.

##### f) Prise de terre.

Une prise de terre avec borne est fixée sur le couvercle de l'appareil.

#### 4. — Fini.

La boiserie est généralement faite en chêne ou en teck verni.

Les pièces métalliques extérieures sont en laiton oxydé, ce fini évite toute détérioration sous l'action de l'humidité et contribue au bon camouflage de l'appareil.

L'appareil est muni d'une courroie permettant de porter l'appareil en bandoulière.

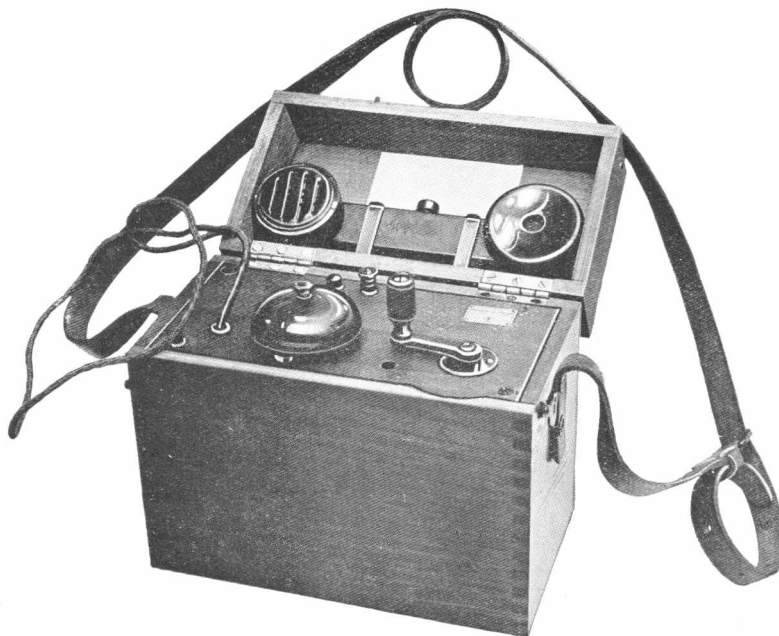


Fig. 24. — Poste portatif Ld. 920  
(couvercle ouvert)

## 5 — Données synoptiques.

Ce poste comprend :

- une sonnerie polarisée de 1000 ohms ;
- un générateur à 3 aimants à double coupe circuit, induit de 1000 ohms permettant de sonner à travers une résistance de 20 à 25 000 ohms ;
- une bobine d'induction ;
- un microtéléphone avec interrupteur dans la poignée comportant un microphone à capsule amovible et un récepteur de 65 ohms ;
- un condensateur de 1/2 Mfd. ;
- un bouton de contrôle ;
- un vibreur avec bouton de commande ;
- 2 éléments de pile sèche ;
- 1 prise de terre ;
- 1 courroie bandoulière.

Dimensions : longueur 240 m/m  
 largeur 150 m/m.  
 hauteur 215 m/m.

Poids net : 5,500 Kg.

Désignation : Modèle **Ld. 920**

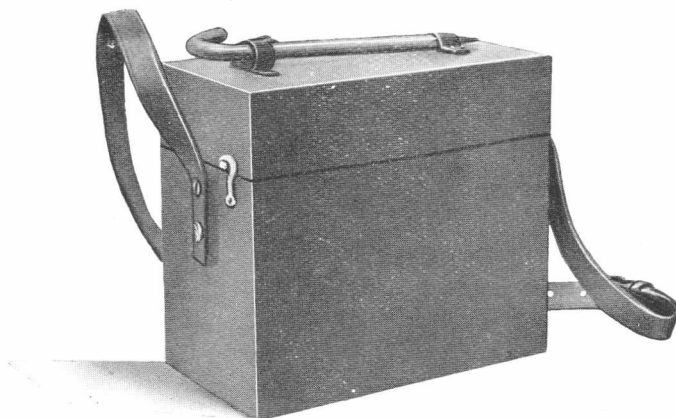


Fig. 25. — Poste portatif Ld. 920 (fermé).

**6. — Perche de contact en bambou.** La perche de contact est indispensable lorsque l'appareil portatif est destiné à servir de poste de surveillance ou de secours le long des lignes téléphoniques.

La perche comporte quatre bambous de 1 m. 25 de longueur chacun, munis à leurs extrémités d'un manchon en laiton permettant un emboîtement rigide. L'élément inférieur porte à une de ses extrémités un manche arrondi facilitant la manœuvre de la perche lorsque celle-ci est dressée, l'élément supérieur porte à une de ses extrémités un crochet en cuivre de forme spéciale assurant un contact certain sur la ligne, ce crochet porte une borne de connexion à laquelle doit être attaché le fil conducteur connecté à l'appareil.

La perche est à un seul contact et ne permet la connexion que sur un fil de ligne ; lorsque la ligne aérienne comporte deux conducteurs et qu'on ne peut faire usage du retour par le terre, il y a lieu de prévoir deux perches. Pour le transport, les 4 éléments de bambous sont assemblés au moyen de deux fortes courroies.

Désignation de l'appareil portatif avec perche de contact :

avec une perche : Modèle **Ld. 925**

avec deux perches : Modèle **Ld. 926**

Désignation de la perche seule : Modèle **F. 501**

Poids de la perche complète : 2,100 Kg.

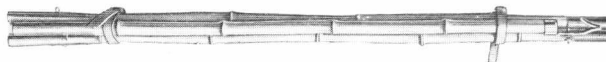


Fig. 26. — Perche de contact composée de quatre bambous de 1 m. 25.

## 7. -- Poste portatif pour usage sous les tropiques.

Le poste décrit ci-dessus peut également être construit pour usage sous les tropiques, dans ce cas la boiserie est faite en teck, tous les orifices sont obturés, les enroulements et cordons sont spécialement traités pour résister sous l'atmosphère humide des climats tropicaux.

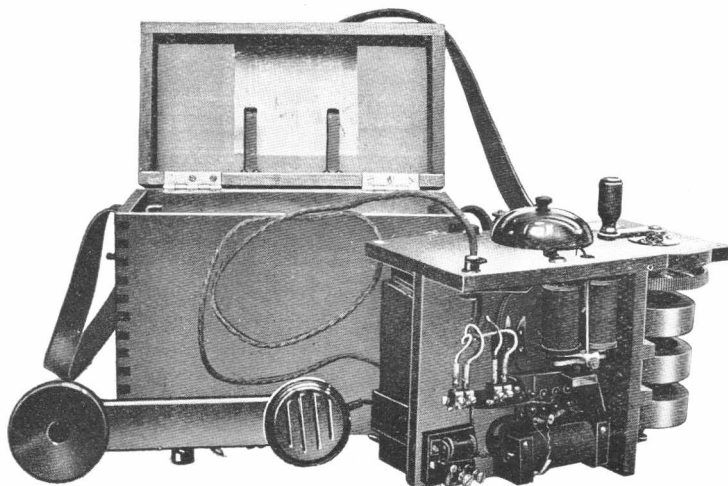
**Désignations :**

Poste portatif seul . . . . . : **Td. 920**

Poste avec une perche bambou : **Td. 925**

Poste avec deux perches „ : **Td. 926**

**Fig. 27. —** Tous les organes sont montés sur la planchette formant la face supérieure de la caisse, l'enlèvement de cette planchette permet donc d'accéder directement aux organes,



## IV. — ACCESSOIRES DIVERS.

Pour postes à appel magnétique et à batterie locale.

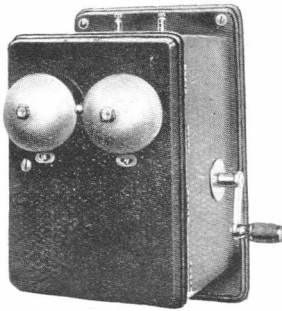


Fig. 28. — Magnéto murale Gg 700.

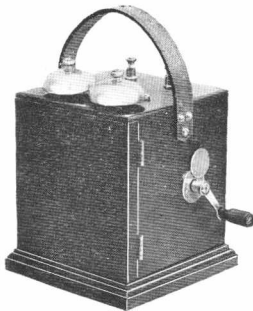


Fig. 29. — Magnéto d'essai Gg 800

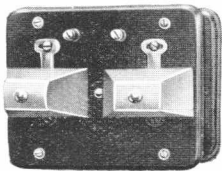


Fig. 30.  
Sonnerie magnétique SL 910.

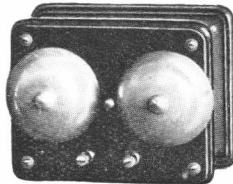


Fig. 31.  
Sonnerie magnétique SL 920.

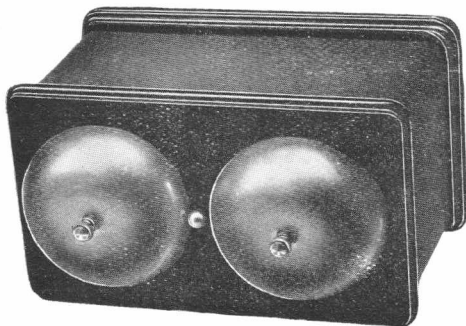


Fig. 32. — Sonnerie magnétique SL 960.

### 1. — Magnéto-sonnerie murale.

Cet appareil comporte un générateur à 4 aimants, une sonnerie de 1000 ohms raccordée en dérivation et un bouton de contrôle. En connexion avec les sonneries magnétiques décrites aux paragraphes ci-dessous, cet appareil permet l'établissement de circuits d'appel d'un fonctionnement plus certain que ceux réalisés au moyen de piles.

Désignation : Modèle **Gg. 700**

Dimensions de la planche de fond : 228 x 170 mm.

Profondeur : 145 mm.

Poids net : 4,050 Kg.

### 2. — Magnéto-sonnerie portative ou Magnéto d'essai.

Cet appareil comporte un générateur à 4 aimants, une sonnerie de 1000 ohms raccordée en dérivation et un bouton de contrôle. Il peut être employé dans le même but que l'appareil mural décrit plus haut mais il convient spécialement pour la vérification des lignes télégraphiques et téléphoniques.

Désignation : Modèle **Gg. 800**

Dimensions de la base : 170 x 170 mm

Hauteur de la caisse : 185 mm., hauteur totale : 215 mm.

Poids net : 4,500 Kg.

### 3. — Sonneries magnétiques.

Ces sonneries sont destinées à fonctionner soit avec les magnéto-sonneries décrites ci-dessus soit comme sonneries supplémentaires de postes.

Toutes ces sonneries comportent deux enroulements dont la résistance totale est de 1000 ohms. Un dispositif spécial, ou le décentrement des timbres permet de régler la distance entre ceux-ci et le manteau.

#### a) Sonneries en bois petit modèle; (fig. 30 et 31).

Dimensions de la planchette de fond : 145 x 120 mm.

Profondeur (sans les timbres) . . . : 100 mm.

Poids net . . . . . : 1,100 Kg.

Désignations :

avec timbres ronds de 65 mm de diamètre :

Modèle **SL. 910**

avec clochettes carrées de 61,5 x 34,5 x 48,5 mm :

Modèle **SL. 920**

#### b) Sonneries en bois grand modèle; (fig. 32 et 33).

Dimensions de la planche de fond : 230 x 138 mm.

Profondeur (sans les timbres) . . . : 130 mm.

Poids net . . . . . : 1,750 Kg.

Désignations :

avec timbres ronds de 100 mm. de diamètre :

Modèle **SL. 960**

avec timbres carrés de 95 x 55 x 67 mm :

Modèle **SL. 970**

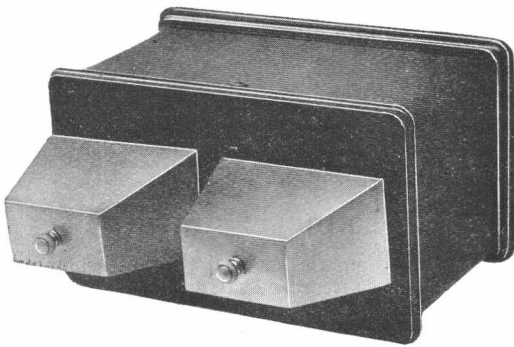


Fig. 33. — Sonnerie magnétique SL 970

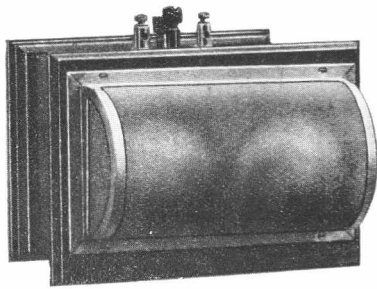


Fig. 34. — Sonnerie magnétique, type tropical, ST 910

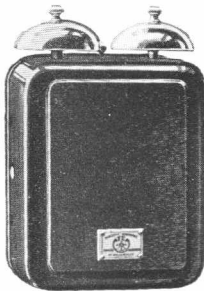


Fig. 35. — Sonnerie magnétique, boîtier métallique, SL 410

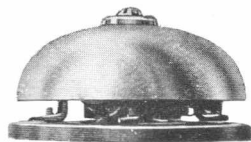


Fig. 36. — Sonnerie trembleuse ronde, SP 110

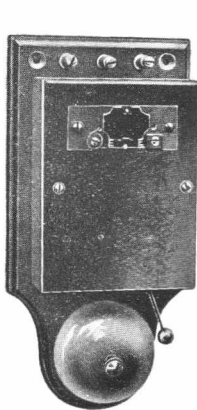


Fig. 37. — Sonnerie avec annonceur, Vc 911

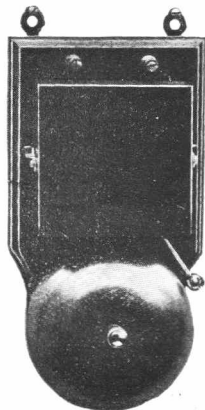


Fig. 38. — Sonnerie trembleuse d'appartement, SP 610

c) **Sonneries spéciales pour pays tropicaux;** teck poli, treillis nickelé de protection. (fig. 34)

Dimension de la planche de fond: 145 x 120 mm.

Profondeur (sans les timbres) . . . : 100 mm.

Poids net . . . . . : 1,175 Kg.

Désignations :

avec timbres ronds de 65 mm. de diamètre :

Modèle **ST. 910**

avec timbres carrés de 61,5 x 34,5 x 48,5 mm :

Modèle **ST. 920**

d) **Sonneries métalliques émaillées noir.** (fig. 35).

Dimensions du fond: 160 x 132 mm.

Profondeur . . . . . : 85 mm.

Poids net . . . . . : 1,350 Kg.

Désignation :

avec timbres ronds de 60 mm. de diamètre: Modèle **SL. 410**

avec timbres carrés de 61,5 x 34,5 x 48,5 mm: Modèle **SL. 420**

#### 4. — Sonnerie à courant continu.

a) **Sonnerie trembleuse d'appartement;** boiserie

vernée résistance 7 à 10 ohms; (fig. 38).

diamètre du timbre: 60 mm.

Dimensions de la planche de fond: 185 x 110 mm

Désignation : Modèle **SP. 610**

Poids: 0,450 Kg.

b) **Sonnerie trembleuse ronde.** (fig. 36).

Le mouvement est placé sous le timbre

Résistance 7 à 10 ohms.

Diamètre du timbre: 76 mm.

Désignation et poids :

sans planchette: . . . . . Modèle **SP. 110**; Poids: 0,350 Kg.

montée sur planchette ronde avec 2 bornes:

Modèle **SP. 111**; Poids: 0,450 Kg.

#### 5. — Dispositif pour appel permanent.

Il est parfois nécessaire de prendre des dispositions spéciales permettant, soit d'obtenir un appel continu, soit d'avoir un signal permettant de savoir, lorsqu'un poste a été abandonné pendant un certain temps, si aucun appel n'a été lancé vers ce poste pendant ce temps.

Le premier de ces problèmes est résolu par l'emploi d'une sonnerie avec annonceur, le second par l'emploi d'un simple petit annonceur.

a) **Sonnerie avec annonceur.** (fig. 37).

Sonnerie de 40 ohms avec un annonceur à clapet à 2 enroulements d'une résistance totale de 1000 ohms. Cet annonceur est pourvu d'un contact auxiliaire qui est fermé lorsque le clapet est tombé. L'annonceur se raccorde sur un circuit d'appel magnétique; l'alimentation de la sonnerie se fait par une pile locale commandée par le contact du clapet d'annonceur.

Dimensions de la planchette du fond: 240 x 120 mm.

Profondeur . . . . . : 70 mm.

Poids net . . . . . : 0,800 Kg.

Désignation : Modèle **Vc. 911**

b) **Annonceur simple**

Annonceur à deux enroulements d'une résistance totale de 1000 ohms monté dans une boîte en bois d'ébénisterie.

Dimensions de la planche de fond: 117,5 x 142 mm.

Profondeur . . . . . : 107 mm.

Poids net . . . . . : 0,400 Kg.

Désignation : Modèle **Vc. 611**

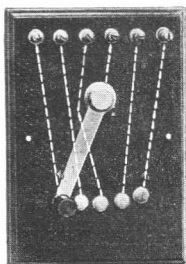


Fig. 39. — Commutateur à 1 manette M 711 à 715

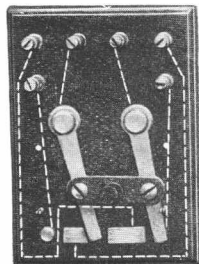


Fig. 40. — Commutateur à 2 manettes, M 723

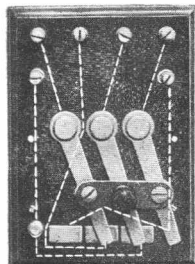


Fig. 41. — Commutateur à 3 manettes, M 733

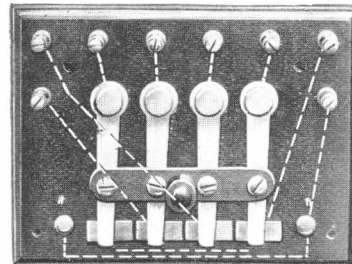


Fig. 42. — Commutateur à 4 manettes, M 743

## 6. — Commutateurs à manettes.

Dimensions	Poids Kg.	Nombre de Manettes	Nombre de directions	Plot mort	Désignation Modèle
58 x 39 mm.	0,025	1	1	1	<b>M. 611</b>
58 x 39 mm.	0,030	1	2	1	<b>M. 612</b>
58 x 44 mm.	0,040	1	3	1	<b>M. 613</b>
115 x 73 mm.	0,125	1	1	1	<b>M. 711</b>
115 x 73 mm.	0,130	1	2	0	<b>M. 712</b>
115 x 86 mm.	0,150	1	3	0	<b>M. 713</b>
115 x 100 mm.	0,200	1	4	0	<b>M. 714</b>
115 x 110 mm.	0,230	1	5	0	<b>M. 715</b>
152 x 108 mm.	0,250	2	3	0	<b>M. 723</b>
152 x 108 mm.	0,300	3	3	0	<b>M. 733</b>
172 x 132 mm.	0,400	4	3	0	<b>M. 743</b>

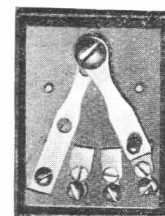


Fig. 43. — M 611 à 613

## 7. — Commutateur à clef (3 positions). (voir fig. 44).

Boîte en bois verni dans laquelle est montée une clef à 3 positions (voir schéma fig. 45).

Ce commutateur est employé lorsque deux postes sont raccordés sur la même ligne pour travailler en poste principal et en poste secondaire.

La position médiane de la clef permet au poste principal de communiquer avec le bureau central.

Une des positions latérales permet au poste principal de communiquer avec le poste secondaire tout en mettant une sonnerie secondaire sur le circuit venant du bureau central.

L'autre position latérale permet au poste secondaire de communiquer avec le bureau central.

Dimensions de la base : 210 x 175 mm.

Profondeur . . . . : 67 mm.

Poids net . . . . : 0,550 Kg.

Désignation . . . . : Modèle **K. 730**

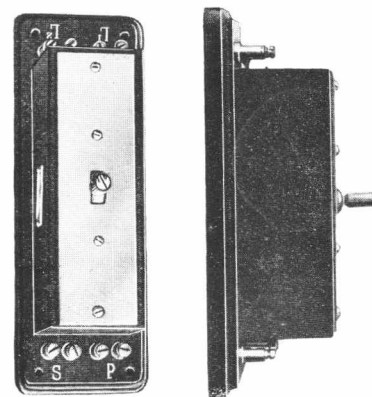


Fig. 44. — Clef à 3 positions K 730

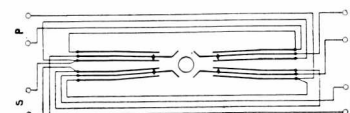


Fig. 45. — Schéma de la clef K. 730

## 8. — Protectors.

### a) Protectors à fusible (voir fig. 46 à 48).

Jeux de ressorts monté sur planchette en bois verni et portant un certain nombre de fusible. L'intensité indiquée, est celle que le fusible peut supporter, ce dernier fond instantanément sous un courant ayant une intensité double.

Ces protecteurs n'ont pas de couvercle.

Dimensions de la base	Poids Kg.	Nombre de fusibles	Désignations avec fusibles de		
			0,25 Amp.	1 Amp.	1,5 Amp.
25 x 100 mm.	0,040	1	<b>R. 101</b>	<b>R. 111</b>	<b>R. 121</b>
45 x 100 mm.	0,080	2	<b>R. 102</b>	<b>R. 112</b>	<b>R. 122</b>
65 x 100 mm.	0,140	3	<b>R. 103</b>	<b>R. 113</b>	<b>R. 123</b>

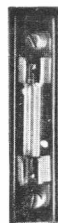


Fig. 46

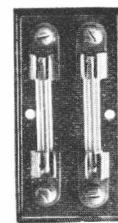


Fig. 47.

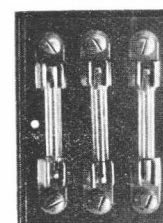


Fig. 48.

Protectors à fusibles

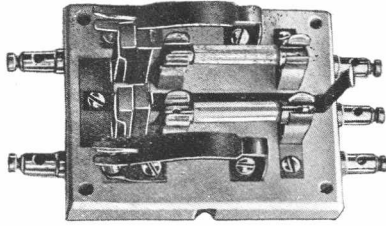


Fig. 49. — Protecteur de poste R 900.

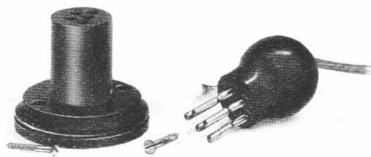
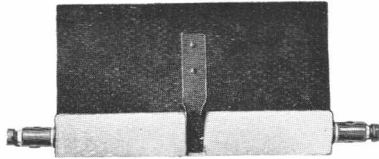


Fig. 50. — Prise et fiche en ébonite F 953.

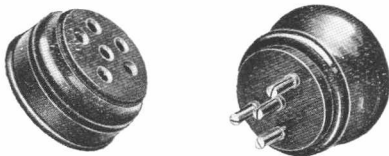


Fig. 51. — Prise et fiche en bois F 653.



Fig. 52. — Rosace murale ouverte et fermée X 604.

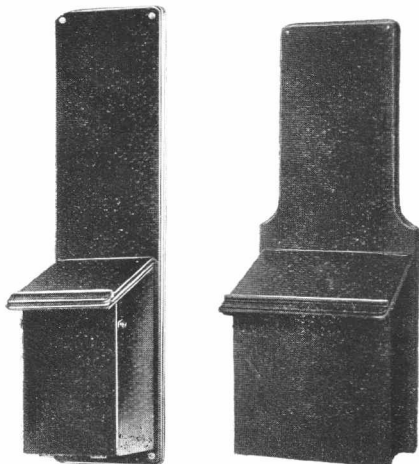


Fig. 53. — Caisse à pile murale p. 1 élément J 741.

Fig. 54. — Caisse à pile murale p. 2 éléments J 742.

b) **Protecteur de poste.** (voir fig. 49).

Ce protecteur spécialement destiné à la protection des postes téléphoniques comporte deux fusibles, deux bobines thermiques et deux parafoudres à charbon. Ces derniers peuvent être avec ou sans goutte fusible. Les parafoudres avec goutte fusible doivent être remplacés chaque fois qu'une décharge atmosphérique a fait fonctionner le parafoudre. Les bobines thermiques peuvent supporter un courant de 0,25 Amp. ; elles fondent après 30 secondes sous un courant de 0,50 Amp. ou après 10 secondes sous un courant de 1 Amp.

Les fusibles peuvent être prévus pour 3 intensités différentes, l'intensité indiquée est celle que le fusible peut supporter, ce dernier fond instantanément sous un courant d'une intensité double.

Le socle est en porcelaine, le couvercle est en métal émaillé noir.

Dimensions de la base : 100 x 80 mm. Poids net : 0,375 Kg.

Désignation générale : Modèle **R. 900**

Equipement :	Désignations		
	Fusibles de		
	0,25 Amp.	1 Amp.	1,5 Amp.
avec fusibles et bobines thermiques sans parafoudre :	<b>R. 911</b>	<b>R. 921</b>	<b>R. 931</b>
avec fusibles et parafoudres sans goutte fusible ; sans bobine thermique :	<b>R. 912</b>	<b>R. 922</b>	<b>R. 932</b>
avec fusibles et parafoudres avec goutte fusible ; sans bobine thermique :	<b>R. 913</b>	<b>R. 923</b>	<b>R. 933</b>
équipement complet avec fusibles, parafoudres sans goutte fusible et bobines thermiques.	<b>R. 914</b>	<b>R. 924</b>	<b>R. 934</b>
équipement complet avec fusibles, parafoudre avec goutte fusible et bobines thermiques.	<b>R. 915</b>	<b>R. 925</b>	<b>R. 935</b>

c) **Parafoudre à charbon** monté sur planche en teck.

Ce parafoudre fait également office de rosace murale de raccordement, nous le fournissons avec les postes de table type tropical. Il peut également être utilisé comme parafoudre pour les postes muraux T 210 et 220 (voir page 16 fig. 24).

Dimensions de la planchette : 100 x 100 mm. Poids : 0,325 Kg.

Désignation . . . . . : Modèle : **R. 201**

## 9. — Fiches et prises de courant

pour raccordement d'un poste de table lorsque l'on désire que celui-ci puisse être déplacé d'une pièce dans une autre.

Désignations :

Fiche en noyer ou acajou à 5 conducteurs : Modèle **F. 651**

Prise en noyer ou acajou à 5 conducteurs : Modèle **F. 652**

Fiche en ébonite à 5 conducteurs . . . . . : Modèle **F. 951**

Prise en ébonite à 5 conducteurs . . . . . : Modèle **F. 952**

Prise et fiche en noyer ou acajou à 5 cond. : Modèle **F. 653**

Prise et fiche en ébonite à 5 conducteurs . : Modèle **F. 953**

## 10. — Rosace murale de raccordement.

a) **Rosace en noyer ou acajou.**

à 4 bornes diamètre 64 mm. : Modèle **X. 604**

à 5 bornes diamètre 64 mm. : Modèle **X. 605**

b) **Rosace de raccordement** en teck avec parafoudre pour

poste tropical de table (voir fig. 24 page 16) 100 x 100 mm. (voir parafoudres : Modèle **R. 201**)

## 11. — Cordon souple

au mètre pour raccordement des postes de table.

à 4 conducteurs : Modèle **D. 104** ; à 5 conducteurs : Modèle **D. 105**.

## 12. — Planche murale et caisse à pile

pour postes muraux à trois et quatre aimants.

a) avec caissette pouvant contenir deux éléments secs ou un élément Leclanché. Dimensions de la planche murale : 710 x 185 mm. (fig. 53). . . . . : Modèle **J. 741**

b) avec caisse pouvant contenir deux éléments Leclanché. dimensions de la planche murale : 710 x 275 mm. : Modèle **J. 742**

## 13. — Perche de contact en Bambou.

(voir description page 18). Modèle **F. 501**

## V. — NUMÉROS DE RÉFÉRENCE POUR LES ORGANES DE RECHANGES POUR POSTES TÉLÉPHONIQUES ET ACCESSOIRES

### Appel magnétique et batterie locale.

#### 1. — Microtéléphones = Récepteurs - Microphones.



Fig. 55.  
Microtéléphone  
"hygiénique"

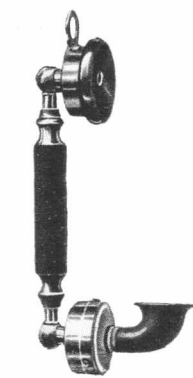


Fig. 56  
Microtéléphone "pipe"

##### a) Microtéléphones.

Type à poignée en ébonite (récepteurs 65 ohms)	Poignée courbe emb. hygiénique		Poignée droite embouchure pipe	
	type ordinaire	type tropical	type ordinaire	type tropical
Sans anneau de suspension avec cordon à 4 conducteurs (1,35 m.)	<b>109.014</b>	<b>109.514</b>	<b>109.024</b>	<b>109.524</b>
Sans anneau de suspension, sans cordon.	<b>109.013</b>	<b>109.513</b>	<b>109.022</b>	<b>109.523</b>
Avec anneau de suspension, avec cordon à 4 conducteurs (1,35 m.)	<b>109.012</b>	<b>109.512</b>	<b>109.021</b>	<b>109.522</b>
Avec anneau de suspension, sans cordon.	<b>109.011</b>	<b>109.511</b>	<b>109.023</b>	<b>109.521</b>

Microtéléphone type militaire pour poste portatif :	nos de réf.
avec cordon à 4 conducteurs (1,35 m.) . . . . .	<b>109.034</b>
sans cordon . . . . .	<b>109.033</b>

##### b) Récepteurs.

Récepteurs à main (65 ohms) (fig. 58) :	
avec cordon (0,75 m.) type ordinaire . . . . .	<b>107.042</b>
id. id. id. type tropical . . . . .	<b>107.542</b>
sans cordon . . . . .	<b>107.041</b>

Récepteurs montre avec anneau de suspension 65 ohms (fig. 59) :	
avec cordon (0,75 m.) type ordinaire . . . . .	<b>107.032</b>
id. id. id. type tropical . . . . .	<b>107.532</b>
sans cordon type ordinaire . . . . .	<b>107.031</b>
id. id. type tropical . . . . .	<b>107.531</b>

##### c) Microphones

Microphones complets avec vis de fixation et embouchure pour postes muraux (fig. 62). a) Modèles L. 210 et L. 310 . . . . .	<b>108.031</b>
b) Modèles T. 210 . . . . .	<b>108.531</b>

Microphone complet avec support et embouchure pour poste mural, (fig. 60) Modèle T. 311 . . . . .	<b>108.542</b>
pour poste de table, (fig. 61) Modèle T. 711 . . . . .	<b>108.552</b>

Microphone sans support :	
pour poste mural : . . . . . Modèle T. 311 . . . . .	<b>108.541</b>
pour poste de table : . . . . . Modèle T. 711 . . . . .	<b>108.551</b>

d) <b>Gaine</b> en laiton recouvert d'ébonite, avec pavillon, pour récepteur à main . . . . .	<b>124.011</b>
--	----------------

e) <b>Pavillons</b>	
en laiton recouvert d'ébonite pour récepteur à main . . . . .	<b>112.031</b>
en ébonite pour récepteur montre et microtéléphone (fig. 63) . . . . .	<b>112.011</b>

##### f) Embouchures.

Embouchure droite pour microphone de poste mural avec couvercle du microphone (fig. 64) : type ordinaire . . . . .	<b>111.042</b>
type tropical . . . . .	<b>111.542</b>
sans couvercle du microphone : type ordinaire . . . . .	<b>111.041</b>
type tropical . . . . .	<b>111.541</b>



Fig. 57. — Microtéléphone "militaire"



Fig. 58. — Récepteur à main



Fig. 59  
Récepteur montre.

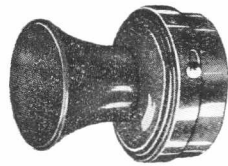


Fig. 62  
Microphone fixe (nos 108.031 et 108.531)



Fig. 63. — Pavillon pour récepteur

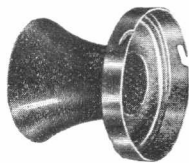


Fig. 64  
Embouchure droite avec couvercle



Fig. 65.  
Embouchure "pipe" avec couvercle



Fig. 66  
Devanture  
"hygiénique"



Fig. 67  
Capsule  
microphonique

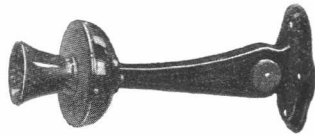


Fig. 60. — Microphone sur bras, no 108.541.

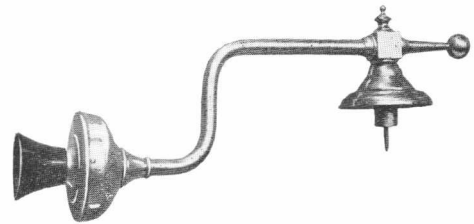


Fig. 61. — Microphone sur bras, no 108.551.

	nos de réf.
Embouchure forme pipe pour microtéléphone :	
avec couvercle du microphone (fig 65) : type ordinaire . . . . .	111.022
type tropical . . . . .	111.522
sans couvercle du microphone . . . . .	111.021

Devanture de microphone pour microtéléphone type hygiénique (fig. 66) :	
fini nickelé, type ordinaire . . . . .	111.011
type tropical . . . . .	111.511
fini oxydé pour poste militaire . . . . .	111.012

g) Diaphragmes pour récepteur ou microtéléphones ci-dessus ;  
diamètre : 55,3 mm. . . . . 113.011

Anneau de réglage pour diaphragme de récepteur . . . . . 113.012

h) Capsule microphonique à batterie locale . . . . . 110.011

i) Poignée en ébonite pour microtéléphone.	
Poignée droite . . . . .	125.011
Poignée courbe . . . . .	125.021

j) Cordons.	
Cordon à 4 conducteurs pour microtéléphone ordinaire (longueur 1,35 m) :	
type ordinaire . . . . .	105.131
type tropical . . . . .	105.631

Cordon à 4 conducteurs pour microtéléphone de poste portatif (1,25 m.) :	
type ordinaire . . . . .	105.141
type tropical . . . . .	105.641

Cordon à 2 conducteurs pour récepteur à main (75 cm.) :	
type ordinaire . . . . .	105.115
type tropical . . . . .	105.615

Cordon à 2 conducteurs pour 2d récepteur forme montre (0,75 m.) :	
type ordinaire . . . . .	105.116
type tropical . . . . .	105.616

## 2. — Bobines d'induction.

Pour postes modèles L. 210 et L. 220 . . . . .	118.012
Pour postes modèle L. 720 . . . . .	118.013
Pour postes modèles T. 210 et 220 . . . . .	118.512
Pour postes modèle T. 720 . . . . .	118.513
Pour postes modèles Th. 711, T. 311 . . . . .	118.514
Pour poste modèle Ld. 920 . . . . .	118.015
Pour poste modèle Td. 920 . . . . .	118.515

## 3. — Parafoudre pour poste

modèle T. 311, T. 321, T. 720, T. 711 et pour rosace X. 707 . . . 114.511

## 4. — Rechanges pour protecteurs.

Fusibles pour protecteur R. 101 à 123 ou R. 900 type 0,25 amp. : . . .	114.041
type 1 amp. : . . .	114.042
type 1,5 amp. : . . .	114.043

Paire de charbon avec mica pour parafoudre de protecteur de poste modèle R. 900 (un protecteur de poste comporte 2 paires de charbon a) sans goutte fusible . . . . . 114.011

b) avec goutte fusible . . . . . 114.012

Bobine thermique pour protecteur de poste modèle R. 900. . . . . 114.022

les bobines supportent un courant de 0,25 Amp. ; elles fondent après 30 secondes sous un courant de 0,50 Amp. ou après 10 secondes sous un courant de 1 Amp.

Couvercle pour protecteur de poste . . . . . 114.031

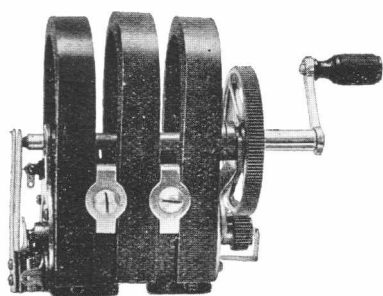


Fig. 68. — Générateur à 3 aimants

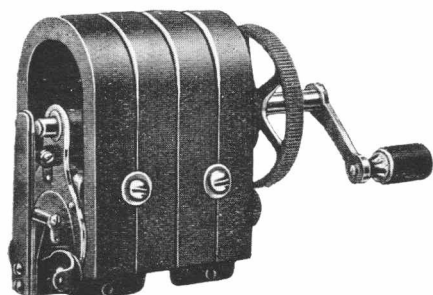
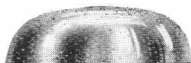
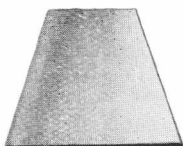


Fig. 69. — Générateur à 4 aimants

Fig. 70  
Timbre rondFig. 71  
Clochette carrée

## 5. — Générateurs.

nos de réf.

Générateur à 3 aimants, 500 ohms, double coupe circuit:	
a) pour postes modèles Ld. 720, Ld. 210 et Ld. 220 . . . . .	<b>115.013</b>
b) pour postes modèles Td. 720, Td. 210 et Td. 220 . . . . .	<b>115.513</b>
Générateur à 3 aimants, 1000 ohms, double coupe circuit	
pour poste portatif: type ordinaire, pour Modèle Ld. 920 . . . . .	<b>115.113</b>
type tropical, pour Modèle Td. 920 . . . . .	<b>115.613</b>
Générateur à 4 aimants, 500 ohms, double coupe circuit:	
a) pour postes modèles Lg. 720, Lg. 210 et Lg. 220 . . . . .	<b>115.023</b>
b) pour postes modèles Tg. 210, Tg. 220 et Tg. 720 . . . . .	<b>115.523</b>
c) pour poste modèle Tg. 311 . . . . .	<b>115.723</b>
Générateur à 5 aimants, 500 ohms, double coupe circuit:	
a) pour poste modèle Lh. 210 . . . . .	<b>115.033</b>
b) pour poste modèle Th. 210 . . . . .	<b>115.533</b>
c) pour poste modèles Th. 711, Th. 311 . . . . .	<b>115.733</b>

## 6. — Sonneries.

### a) Mouvements de sonnerie (1000 ohms) complets avec timbres.

Pour postes modèle L. 210 et 220 . . . . .	<b>126.011</b>
"  "  "  L. 720 . . . . .	<b>126.021</b>
"  "  "  T. 210 et 220 . . . . .	<b>126.511</b>
"  "  "  T. 720 . . . . .	<b>126.521</b>
"  "  "  T. 311 et 711 . . . . .	<b>126.531</b>
"  "  "  Ld. 920 . . . . .	<b>126.041</b>
"  "  "  Td. 920 . . . . .	<b>126.541</b>

### b) Timbres et clochettes pour sonneries.

Timbres ronds; diamètre 53 mm.	
pour poste Ld. 920 et Td. 920 (oxydé) . . . . .	<b>127.011</b>
pour poste L. 720 et T. 720 nickelé mat. . . . .	<b>127.012</b>
Timbres ronds; diamètre 60 mm. (nickelé poli)	
pour sonnerie SL. 410 . . . . .	<b>127.023</b>
pour poste muraux type tropical et sonnerie ST. 910 . . . . .	<b>127.523</b>
Timbres ronds; diamètre 65 mm. (nickelé poli)	
pour tous les autres modèles de postes non cités ci-dessus et pour les sonneries SL. 910, SP. 610 . . . . .	<b>127.033</b>
Timbres ronds diamètre 76 mm. (nickelé poli)	
pour sonnerie SP. 110 . . . . .	<b>127.043</b>
Timbres ronds diamètre 100 mm. (nickelé poli)	
pour sonnerie SL. 960 . . . . .	<b>127.053</b>
Clochettes carrées 61,5 x 34,5 x 48,5 mm. petit modèle (nickelé poli).	
pour sonnerie SL. 920 . . . . .	<b>127.113</b>
pour sonnerie ST. 920 . . . . .	<b>127.613</b>
Clochettes carrées 95 x 55 x 67 mm. grand modèle (nickelé poli)	
pour sonnerie SL. 970 . . . . .	<b>127.123</b>

### c) Supports de timbre.

pour poste modèle Ld. 920 et Td. 920 . . . . .	<b>128.011</b>
pour poste modèle L. 720 . . . . .	<b>128.021</b>
pour poste modèle T. 720 . . . . .	<b>128.521</b>
pour sonnerie métallique SL. 410 . . . . .	<b>128.031</b>
pour sonnerie trembleuse SP. 610 . . . . .	<b>128.041</b>
pour tous les autres postes et sonneries en bois avec timbres ronds de 60 et 65 mm types ordinaires . . . . .	
	<b>128.051</b>
types tropicaux . . . . .	
	<b>128.551</b>
pour sonnerie SL. 960 (pour timbre rond de 100 mm.) . . . . .	<b>128.061</b>
pour sonnerie SL. 920 (pour timbre carré petit modèle) . . . . .	<b>128.111</b>
pour sonnerie SL. 970 (pour timbre carré grand modèle) . . . . .	<b>128.121</b>

### d) Bobine de sonnerie. — Résistance 500 ohms

pour postes modèle L. 210 et 220 . . . . .	<b>118.021</b>
"  "  "  L. 720 . . . . .	<b>118.022</b>
"  "  "  T. 210 et 220 . . . . .	<b>118.521</b>
"  "  "  T. 720 . . . . .	<b>118.522</b>
"  "  "  T. 311 et T. 711 . . . . .	<b>118.523</b>
"  "  "  Ld. 920 . . . . .	<b>118.024</b>
"  "  "  Td. 920 . . . . .	<b>118.524</b>

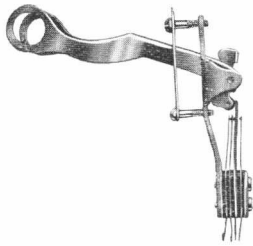


Fig. 72.  
Fourche commutatrice pour poste mural.

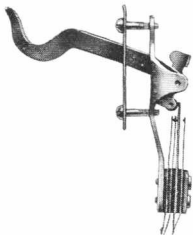


Fig. 73  
Crochet commutateur pour poste mural.

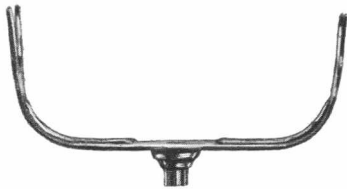


Fig. 74.  
Fourche berceau type estampé



Fig. 75.  
Fourche berceau type spécial



Fig. 76.  
Crochet fixe pour second récepteur forme montre

## 7. — Fourches et crochets commutateurs.

Crochets commutateurs complets avec fourche	no de réf
amovible pour récepteur à main	
pour poste modèle L. 210 (voir fig. 72)	<b>129.011</b>
"  "  "  T. 210	<b>129.511</b>
"  "  "  T. 311 et T. 711	<b>129.531</b>
Fourche amovible pour crochet ci-dessus :	
pour poste modèle L. 210	<b>129.012</b>
"  "  "  T. 210	<b>129.512</b>
"  "  "  T. 311 et T. 710	<b>129.532</b>
Crochets commutateurs complets avec crochet	
amovible pour microtéléphone :	
pour poste modèle L. 220 (voir fig. 73)	<b>129.021</b>
"  "  "  T. 220	<b>129.521</b>
"  "  "  T. 321	<b>129.541</b>
Crochets amovibles pour crochets commutateurs	
ci-dessus :	
pour poste modèle L. 220	<b>129.022</b>
"  "  "  T. 220	<b>129.522</b>
"  "  "  T. 321	<b>129.542</b>
Fourche berceau commutatrice complète avec tige	
verticale et jeux de ressorts :	
type estampé pour poste modèle L. 720	<b>129.051</b>
"  "  "  "  "  "  T. 720	<b>129.551</b>
"  spécial  "  "  "  "  L. 740	<b>129.061</b>
"  "  "  "  "  "  T. 740	<b>129.561</b>
Fourche berceau séparée (sans tige verticale) :	
type estampé pour poste modèle L. 720 (fig. 74)	<b>129.052</b>
"  "  "  "  "  "  T. 720 ( id. )	<b>129.552</b>
"  spécial  "  "  "  "  L. 740 (fig. 75)	<b>129.062</b>
"  "  "  "  "  "  T. 740 ( id. )	<b>129.562</b>
Vis avec rondelle pour fixation de la fourche	
type estampé sur sa tige	<b>132.010</b>
Vis pour fixation de la fourche berceau,	
type spécial sur sa tige	<b>132.020</b>

## 8. — Crochet fixe pour second récepteur forme montre (avec 2 vis de fixation) (fig. 76).

type non tropical	<b>129.001</b>
type tropical	<b>129.501</b>

## 9. — Vibreur pour poste militaire : type ordinaire . **117.021** : type tropical . **117.521**

## 10. — Condensateur de 1/2 Mfd pour poste portatif militaire ; dimensions : 50 x 45 x 13,5 mm. . . . . **130.011**

## 11. — Piles sèches pour poste portatif militaire ; dimensions (bornes comprises) 55 x 55 x 110 mm. . . . . **131.011**

## 12. — Divers.

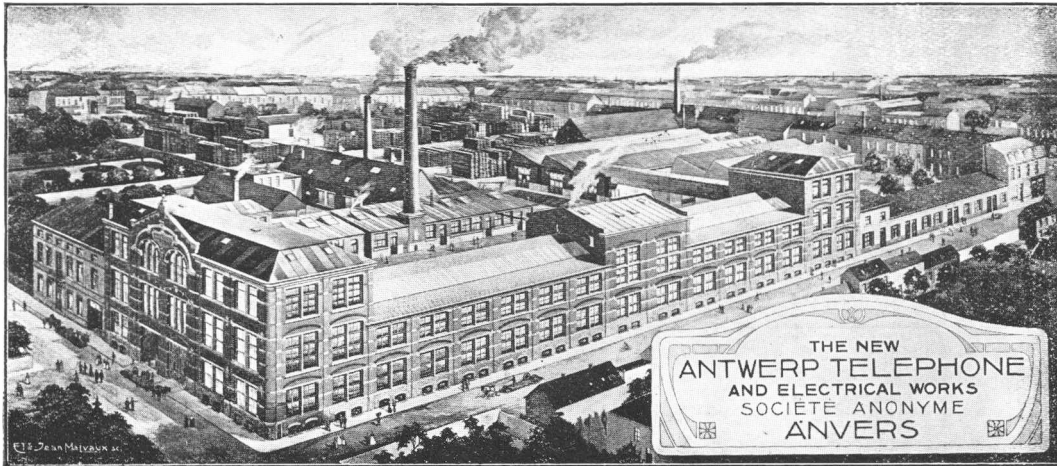
Pièce tronç-conique se plaçant sur la caisse des postes de table L. 720	<b>133.010</b>
idem pour postes T. 720	<b>133.510</b>
Rondelle molletée pour le serrage de la pièce tronç-conique ci-dessus, pour modèle L. 720	<b>133.020</b>
pour modèle T. 720	<b>133.520</b>
Protecteur en toile de cuivre nickelé pour sonneries de postes tropicaux, modèles T. 210, T. 220, T. 311, T. 711 et ST. 910	<b>137.501</b>
Protecteur en toile de cuivre nickelé pour sonnerie modèle ST. 920 à timbre carrés	<b>137.506</b>

N.B. — Les générateurs, et crochets commutateurs pour postes tropicaux sont toujours fournis avec leur dispositif d'obturation à fixer dans la boiserie.

VII. — RÉPERTOIRE PAR ORDRE DES NUMÉROS DE RÉFÉRENCE  
POUR ORGANES DE RECHANGE

.....  
Pour postes à batterie locale.  
.....

No de référence	Pages	Catégories	No de référence	Pages	Catégories	No de référence	Pages	Catégories
105.115	24	Cordons	112.031	23	Pavillons	127.033	25	Timbres et clochettes
105.116	24	"	113.011	24	Diaphragme	127.043	25	"
105.131	24	"	113.012	24	Anneau réglage	127.053	25	"
105.141	24	"	114.011	24	Rechanges pour	127.113	25	"
105.615	24	"	114.012	24	protecteurs	127.123	25	"
105.616	24	"	114.022	24	"	127.523	25	"
105.631	24	"	114.031	24	"	127.613	25	"
105.641	24	"	114.041	24	"	128.011	25	Supports de timbres
107.031	23	Récepteurs	114.042	24	"	128.021	25	"
107.032	23	"	114.043	24	"	128.031	25	"
107.041	23	"	114.511	24	"	128.041	25	"
107.042	23	"	115.013	25	Générateurs	128.051	25	"
107.531	23	"	115.023	25	"	128.061	25	"
107.532	23	"	115.033	25	"	128.111	25	"
107.542	23	"	115.113	25	"	128.121	25	"
108.031	23	Microphones	115.513	25	"	128.521	25	"
108.531	23	"	115.523	25	"	128.551	25	"
108.541	23	"	115.533	25	"	129.001	26	Fourches et crochets
108.542	23	"	115.613	25	"	129.011	26	"
108.551	23	"	115.723	25	"	129.012	26	"
108.552	23	"	115.733	25	"	129.021	26	"
109.011	23	Microtéléphones	117.021	26	Vibreux	129.022	26	"
109.012	23	"	117.521	26	"	129.051	26	"
109.013	23	"	118.012	24	Bobines	129.052	26	"
109.014	23	"	118.013	24	"	129.061	26	"
109.021	23	"	118.015	24	"	129.062	26	"
109.023	23	"	118.021	25	"	129.501	26	"
109.024	23	"	118.022	25	"	129.511	26	"
109.033	23	"	118.024	25	"	129.512	26	"
109.034	23	"	118.512	24	"	129.521	26	"
109.511	23	"	118.513	24	"	129.522	26	"
109.512	23	"	118.514	24	"	129.531	26	"
109.513	23	"	118.515	24	"	129.532	26	"
109.514	23	"	118.521	25	"	129.541	26	"
109.521	23	"	118.522	25	"	129.542	26	"
109.522	23	"	118.523	25	"	129.551	26	"
109.523	23	"	118.524	25	"	129.552	26	"
109.524	23	"	124.011	23	Gaine	129.561	26	"
110.011	24	Capsule micr.	125.011	24	Poignées	129.562	26	"
111.011	24	Embouchures	125.021	24	"	130.011	26	Condensat.
111.012	24	"	126.011	25	Mvt. Sonnerie	131.011	26	Pile sèche
111.021	24	"	126.021	25	"	132.010	26	Vis
111.022	24	"	126.041	25	"	132.020	26	"
111.041	23	"	126.511	25	"	133.010	26	Pièces diverses.
111.042	23	"	126.521	25	"	133.510	26	"
111.511	24	"	126.531	25	"	133.020	26	"
111.522	24	"	126.541	25	"	133.520	26	"
111.541	23	"	127.011	25	Timbres et clochettes	137.501	26	"
111.542	23	"	127.012	25	"	137.506	26	"
112.011	23	Pavillons	127.023	25	"			"



### MATÉRIEL TELEPHONIQUE.

Postes simples et à intercommunication à appel par pile ;  
 Postes à magnéto à 2, 3, 4 et 5 aimants ;  
 Postes à batterie centrale système manuel ;  
 Postes à batterie centrale système automatique ;  
 Commutateurs et tables à batterie locale ;  
 Commutateurs et tables à batterie centrale, système manuel ;  
 Commutateurs à batterie centrale, système automatique ;  
 Bureaux centraux publics et privés de tous systèmes ;  
 Accessoires : Sonneries, etc..

### APPAREILS DE MESURE.

Voltmètres et ampèremètres électromagnétiques apériodiques ;  
 Voltmètres et ampèremètres à cadre mobile ;  
 Voltmètres, ampèremètres et wattmètres à induction ;  
 Wattmètres et phasemètres électrodynamométriques ;  
 Fréquencemètres à lames vibrantes ; Synchronoscopes ;  
 Ohmmètres - Mesureurs d'isolement ; Boîtes de contrôle ;  
 Indicateurs de sens de courant.

Appareils de tableau ; Appareils étanches en fonte ;  
 Appareils de profil ; Appareils à secteur éclairé ;  
 Appareils portatifs ; Appareils enregistreurs ;  
 Colonnes et appliques murales ; Appareils pour automobiles ;  
 Appareils de poche et pour T. S. F.

### COMPTEURS D'ÉLECTRICITÉ.

Compteurs pour courants alternatifs monophasé et triphasé.